

Gmina Strzyżewice
i jej mieszkańcy na starej fotografii
~ część I.



Pracownicy Gminnej Biblioteki Publicznej im. Ewy Kołaczowskiej w Strzyżewicach:
MONIKA ZAGÓRSKA-KOZAK, KATARZYNA TUZIMSKA, BARBARA GONDER

Gmina Strzyżewice *i jej mieszkańcy na starej fotografii* *~ część I.*

Wstęp

Fotografie będące podstawowym źródłem ikonograficznym zaliczyć można do wizualnego zapisu historii człowieka bądź miejsca w danej chwili. Początkowo dostępne dla niewielkiej liczby, z czasem stały się dobrem bardziej osiągalnym. Fotografia na przestrzeni wieków ulegała przemianom i modom. Mimo gwałtownego rozwoju i postępu tej dziedziny oraz współczesnej fotografii, stare zdjęcia nie straciły na wartości, lecz stały się ciekawą pamiątką po przodkach oraz zapisem dawnego życia, ubiorów i zwyczajów. Współcześnie wśród wielu pamiątek rodzinnych przechowywane są one w niejednym domu. Czasem eksponowane niczym relikwie, na zaszczytnych miejscach lub wręcz przeciwnie, złożone w szufladach, wśród dawnych dokumentów. Najpopularniejszą formą zbierania zdjęć jest oczywiście album rodzinny, w którym znajdziemy różne fotografie, zarówno dawne jak i nowsze.

Ze starych, czarno-białych fotografii spoglądają na nas dawni mieszkańcy wywodzący się z różnych warstw społecznych. Ze wzruszeniem obserwujemy bogactwo ich życia społecznego i kulturalnego, co

z kolei ma duże walory poznawcze i historyczne. Album rodzinny stanowi swoistą podróż sentymentalną w czasie. Umieszczone w nim wizerunki są prawdziwą pamiątką rodzinną. Niektóre odnalezione zostały w drewnianych kuferkach, w starych albumach czy w pozólkłych pudełkach na strychu, do których mało kto zagląda.

Zdjęcia stanowią swoistą zachętę do rozmów o losach członków rodziny, pobudzają wspomnienia i opowieści przekazywane z pokolenia na pokolenie. Przywołują miniony czas, ludzi, smaki dzieciństwa. Są naszymi listami z przeszłości. Wywołują szereg emocji poczynając od wzruszenia, poprzez uśmiech, smutek, a czasem nawet łzy. Przedstawiają miejsca, których dziś już nie ma, kanony panującej wówczas mody. Coraz częściej ich zrozumienie wymaga od nas pogłębienia wiedzy o okresie, w którym powstały; o ludziach i ich pogmatwanych zakrętach losu. Oglądając je, odnosiśmy wrażenie jakby nagle zatrzymał się czas. Spoglądają na nas babcie, dziadkowie, nasi rodzice, w okresie kiedy jeszcze byli młodymi ludźmi, my sami jako dzie-

ci. Te wspaniałe pamiątki wzbogacając naszą wiedzę, budują tożsamość poprzez ukazanie związków pokrewieństwa w kolejnych pokoleniach. Są zapisem życia człowieka od chwili narodzin aż do śmierci. Fotografie są czymś bardzo osobistym, ale jako historyczne źródła naukowe należą także do dziedzictwa narodowego. Stanowią świadectwo tego, jak żyły kolejne pokolenia, jak budowano domy i obejścia gospodarskie, uprawiano ziemię. Każda z nich opowiadając inną historię pełni funkcję pamiątki rodzinnej.

Stare zdjęcia, osnute mgiełką tajemnicy, mają w sobie wyjątkową moc. Przykuwają uwagę, zatrzymują w czasie. Zgromadzone w albumie rodzinnym są naszym skarbem wypełnionym po brzegi prywatnymi historiami, dokumentującą wspólne pochodzenie.

Niemal każdy z nas przechowuje fotografie będące zapisem przeróżnych momentów naszego życia. Ich zgromadzenie jest wyrazem chęci zachowania pamięci o przodkach, o ważnych wydarzeniach oraz miejscach związanych z ich życiem. Wiąże ze sobą wartości sentymentalne i potrzebę dokumentacji losów danej rodziny.

Wśród starych zdjęć rzadko spotyka się takie, których czas nie naruszył.

Z czułością patrzymy na te nieco wyblakłe albo pożółkłe, o postrzępionych lub nadpalonych brzegach, z plamami, które są świadectwem tego jak wiele przeszły i jak wartościowe są dla właścicieli.

Zdjęcia, utrwalając obraz naszej codzienności, zawsze stanowią wartość niezwykłą. Po latach stają się często jedyną pozostałością po „dawnym świecie”. Zdarza się jednak, że pochłonięci teraźniejszością coraz rzadziej sięgamy po stare albumy, pozwalając by fotografie pokryły się kurzem, a zamknięte w nich historie uległy zapomnieniu.

Z uwagi na fakt, iż nikt na terenie Gminy nie zajmował się na większą skalę starymi zbiorami fotograficznymi, jako dziedzictwem kulturowym, postanowiono wypełnić tę lukę. Ogłoszony został gminny konkurs pod hasłem „Gmina Strzyżewice na starej fotografii”. Zebrane zdjęcia, wraz ze zgodami właścicieli

na ich przetwarzanie i udostępnianie, wykorzystano do stworzenia wystawy o tym samym tytule. Aby uchronić niezwykle historie rodzinne, przekazywane z pokolenia na pokolenie, utrwalone na wspomnianych fotografiach, pracownicy Gminnej Biblioteki Publicznej im. Ewy Kołaczkowskiej w Strzyżewicach postanowili wydać album „Gmina Strzyżewice i jej mieszkańcy na starej fotografii”.

Niniejsze opracowanie stanowi przegląd ok. 400 fotografii z różnych okresów, które zostały pogrupowane w dziesięć bloków tematycznych. Są to: „Obiekty użyteczności publicznej”, „Wokół dworów”, „Życie wsi”, „Uroczystości religijne”, „Życie kulturalno-towarzystwskie”, „Mundurów czar”, „Szkolne wspomnienia”, „Rodzina na starej fotografii”, „Portrety” oraz „Ze starej szuflady”.

Zgromadzenie w jednym miejscu archiwalnych zdjęć z różnych okresów stanowi próbę spojrzenia na nowo na historię Gminy Strzyżewice. Pozyskany ma-

teriał będzie stanowił ważne źródło wiedzy o przeszłości naszej małej ojczyzny zarówno z zakresu kultury materialnej jak i niematerialnej.

Album „Gmina Strzyżewice i jej mieszkańcy na starej fotografii” to sposób na przybliżenie historii naszej Gminy za pomocą utrwalonego na zawsze obrazu. Dokumentuje on zarówno ważne wydarzenia, jak i życie codzienne mieszkańców. Wiele miejsc zmieniło się nie do poznania. Zdjęcia pozwolą czytelnikowi przenieść się do minionych epok, wrócić do czasów swojego dzieciństwa albo przenieść się w młode lata rodziców i dziadków. Ludziom starszym powrócą wspomnienia z lat młodości, przypomną sobie o nieistniejących już zabudowaniach, zwyczajach, ubraniach i narzędziach. Będą dowodem na to, jak wiele zmieniło się w obrazie Gminy, życiu prywatnym i społecznym. Inni poszukają znajomych na fotografiach z uroczystości kościelnych lub wydarzeń z życia szkoły. Młodszym pokoleniom przybliży historię naszej zie-



mi, którą trzeba poznać, by zachować lokalną tożsamość oraz w pełni zrozumieć współczesność.

Naszym wspólnym obowiązkiem jest ochrona tych zbiorów. Spadek po naszych przodkach jest ważny, bo decyduje o naszej przynależności, naszych korzeniach, o swojskości miejsca, z którego się wywodzimy. Mamy nadzieję, że ten album przyczyni się do wzbudzenia wśród mieszkańców zainteresowania losami własnej rodziny, swoich korzeni. Przybliży dawne czasy, minione mody i obyczaje oraz wprowadzi w atmosferę i klimat dawnych lat. Odbiorcom dostarczy wiedzy m.in. o: historii, obyczajach świeckich i religijnych, życiu codziennym, zaginionych zawodach. Zdjęcia są bowiem świadectwem zmian i bogactwa tradycji, jakie panowały we wcześniejszych latach.

Zdajemy sobie sprawę, że może brakować wielu nazwisk, a niektóre mogą zostać błędnie zapisane, gdyż w niejednym przypadku identyfikacja miejsc, osób

i sytuacji stała się po kilkudziesięciu latach wręcz niemożliwa. Dołożyliśmy wszelkich starań aby rzetelnie wykonać swoją pracę, jednak zastana rzeczywistość pozostawała nieugięta. Serdecznie przepraszamy tych wszystkich, których nazwiska zatarł upływający czas. Mimo wszystko mamy nadzieję, że nasza praca dostarczy czytelnikowi wielu ciepłych wspomnień i wzruszeń.

W tym miejscu pragniemy gorąco podziękować za udostępnienie rodzinnych zdjęć, które prezentowane są w niniejszym albumie następującym osobom: Biały Marta, Biały Zofia, Bieniek Katarzyna, Budziłowicz Barbara, Dębowska Ewa, Fila Danuta, Grzywa Katarzyna, Klimek Anna, Kloc Janusz, Kryk Karolina, Maksim Julia, Podgurniak Renata, Polakowska Krystyna, Sagan Alfred, Skrzypek Anna, Stasiak Jadwiga, Szymuś Stefania, Teter Krystyna, Tuzimski Patryk, Wójcik Karolina, Wróbel Regina, Zams Alex. Część fotografii pochodzi z archiwum Publicznej Szkoły Podstawowej w Strzyżewicach-Rechcie oraz Publicznej Szkoły Podstawowej

w Kielczewicach Górnych, archiwum Gminnej Biblioteki Publicznej w Strzyżewicach oraz kroniki Koła Gospodyń Wiejskich w Osmolicach Drugich.

Album „Gmina Strzyżewice i jej mieszkańcy na starej fotografii” stanowi część pierwszą. W przyszłości planujemy wydać kolejną, dlatego zachęcamy wszystkich do przeglądania posiadanych zbiorów fotografii i zaprezentowania nam najciekawszych z nich. W każdym rodzinnym albumie, starym pudełku czy szufladzie z pamiątkami są takie zdjęcia, które warto ocalić od zapomnienia. To znakomita okazja, żeby przypomnieć mniej znane sceny z przeszłości, a także aby uwiecznić piękno i historię naszej małej ojczyzny.

***Pracownicy Gminnej Biblioteki Publicznej
im. Ewy Kołaczkowskiej w Strzyżewicach:
Monika Zagórska-Kozak
Katarzyna Tuzimska
Barbara Gonder***

¹ Szablicka-Żak J., Rodzina w fotografii - historia mówiona obrazem. Kontekst historyczny i współczesny, „Wychowanie w Rodzinie” t. VIII (2/2013).

Obiekty użyteczności publicznej

Zmiany jakie dokonują się w ostatnich latach w całym kraju, zarówno społeczne jak i gospodarcze (rozwój nowych gałęzi przemysłu, migracja ludności, zmiana obyczajów), wpływają w znaczny sposób na zagospodarowanie obszarów wiejskich. Dawniej wieś kojarzona była przede wszystkim z rolniczą działalnością. To rolnictwo kształtowało układ przestrzenny wsi, zabudowę pojedynczych działek, czy sposób jej

zagospodarowania. Od lat obserwowane jest wycofywanie się rolnictwa z terenów wiejskich. Jego miejsce zajmuje mieszkalnictwo, rekreacja czy usługi. W bardzo silnym stopniu wpływa to na zmiany w zagospodarowaniu przestrzennym. Można powiedzieć, że wieś zbliża się strukturą przestrzenną do miasta. Nowe zabudowania odbiegają od tego, co istniało do tej pory. Mieszkańcy wsi są bogatsi niż kiedyś,



1. Dom pp. Mendykowskich (później Sudołów), niegdyś siedziba biblioteki.



2. Wejście do siedziby dawnego Urzędu Gminy w Piotrowicach.

odchodzą od tradycji i kultury. Natura nie jest już tak istotna, a jej miejsce zajmuje wygoda. Zabudowa mieszkaniowa jednorodzinna, a czasem nawet wielorodzinna, wygląda identycznie jak na obszarach miejskich.

Przeglądając zgromadzone fotografie możemy zauważyć, jak wiele zmian dokonało się w wyglądzie i infrastrukturze naszej Gminy. Wiele budynków już



3. Droga i przystanek PKS w Kiełczewicach Maryjskich, 1968 r.

nie ma. Zburzono stare domy, za to w ich miejsce wybudowano nowe, a te które pozostały zmodernizowano. Z pewnością nieliczni już mieszkańcy pamiętają dawną panoramę Gminy. Tam, gdzie jeszcze niedawno były drogi gruntowe, dziś możemy poruszać się po asfaltowych nawierzchniach. Widzimy m.in. w jakich budynkach odbywała się nauka, jak wygląda-

ły szkoły. Funkcjonujące niegdyś zlewnie mleka pełnią dziś zupełnie inne funkcje. W miejscu zlewni w Bystrzycy Nowej obecnie funkcjonuje stacja paliw, zaś te zlokalizowane w Rechcie i Osmolicach zaadoptowano na sklepy spożywczo-przemysłowe.

Z mapy Gminy zniknął m.in. basen w Piotrowicach, który został zasypany, obecnie znajduje się tam

boisko sportowe. Nie ma również budynku starej kaplicy ewangelickiej w Borkowiznie, która uległa spaleniowi w 2001 roku, a w ostatnim czasie zburzono pozostałości fundamentów.

Zebrane przez nas stare zdjęcia idealnie odwzorowują zmiany jakie dokonały się w wyglądzie naszej Gminy w ostatnim czasie.



4. Klub Prasy i Książki Ruch, Borkowizna 1968 r.



**5. Budynek Gromadzkiej Rady Narodowej
w Kietczewicach Maryjskich, 1968 r.**



**6. Dom Pomocy Społecznej
w Kietczewicach Maryjskich, 1970 r.**



**7. Ośrodek Zdrowia
w Kietczewicach Dolnych, 1970 r.**



8. Budynek dawnej kaplicy ewangelickiej w Borkowiznie, ok. 1980 r.



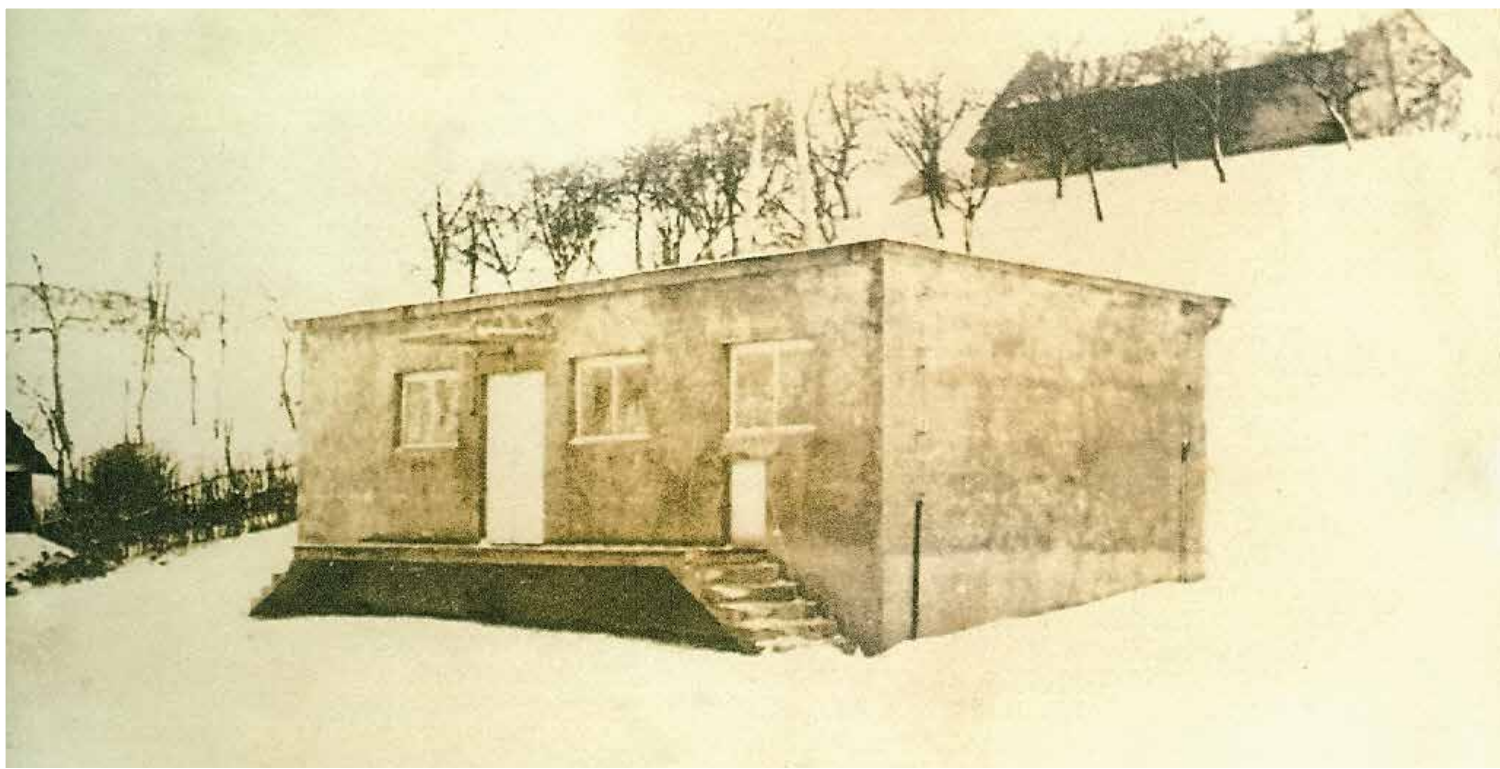
9. Szkoła w Dębszczyńie (u Rębisza).



10. Remiza strażacka w Kiełczewicach Maryjskich, 1970 r.



11. Szkoła w Żabiej Woli w dniu otwarcia 17.02.1971 r.



12. Zlewnia mleka w Kiełczewicach Maryjskich, 1970 r.



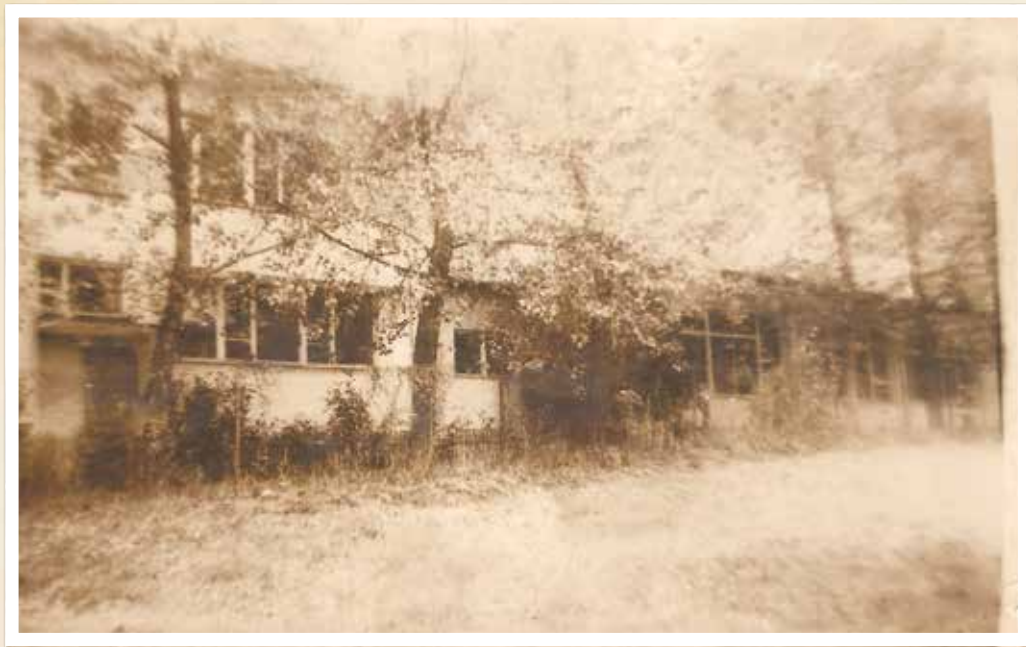
13. Sklep z artykułami spożywczo-przemysłowymi
w Kiełczewicach Maryjskich, 1970 r.



14. Urząd Pocztowy w Kiełczewicach, 1970 r.



15. Siedziba biblioteki w Borkowiznie, 1968 r.



**16. Budynek szkoły
w Kielczewicach Górnych, 1970 r.**



**17. Dawny budynek szkoły w Kielczewicach
z siedzibą w Borkowiźnie, początek lat 70.**



**18. Dawny budynek szkoły
w Kietczewicach
z siedzibą w Borkowiźnie.**



19. Budynek dawnej kaplicy ewangelickiej w Borkowiźnie, połowa lat 90.



20. Wejście do biblioteki w Borkowiźnie, 1968 r.



**21. Dawna siedziba szkoły w Kietczewicach,
mieszkanie pp. Sudół.**

Wokół dworów

Dworem nazywano niegdyś nie tyle właściwy budynek mieszkalny ile całe obejście, spełniające także funkcje administracyjne i gospodarcze². Dwór był nośnikiem postępu rolniczego, cywilizacyjnego, największym pracodawcą i bastionem patriotyzmu w terenie. Wieś korzystała z dworskich lasów, pastwisk; jej mieszkańcy znajdowali tam miejsce zatrudnienia i zawsze mogli liczyć na pomoc w potrzebie.

Ziemiański tryb życia wiązał się również z różnego typu imprezami towarzyskimi, organizowanymi w tych domostwach³. Jeśli posiadłość znajdowała się w pobliżu zbiornika wodnego, właściciel budował nad jego brzegiem przystań i goście korzystali z przejażdżek łodzią. Czasami młodzież oraz mężczyźni wybierali się razem na raki, łowili ryby. Urządzano także wspólne wyprawy na grzyby. Jednak najpoważniej traktowaną przyjemnością, prawie obowiązkiem każdego ziemianina, był udział w polowaniu. W każdej takiej imprezie uczestniczyło co najmniej kilkanaście osób spośród okolicznych ziemian. Strzelano głównie do zajęcy, rzadziej do dzików i saren. Polowaniom zazwyczaj towarzyszyły silne emocje.

Relacje między dworem a okolicznymi mieszkańcami bywały zgoła odmienne. Przepaść między wsią

a dworem (nawet średniozamożnym) wynikała z pochodzenia społecznego, różnic w statusie materialnym i poziomie wykształcenia. Ziemianie, nawet ci mocno zaangażowani w lokalną działalność społeczną i życzliwi chłopom, zachowywali dystans. Nie utrzymywali kontaktów towarzyskich z włościanami, jednak chłopcy byli zawsze serdecznie przyjmowani w Osmolicach u Stadnickich i w Strzyżewicach u Kołaczekowskich.

Nawiązywaniu dobrosąsiedzkich kontaktów służyły również domowe apteczki prowadzone przez ziemianki. Praktyki te nie tylko wiązały się z potrzebą udzielania pomocy medycznej, były także okazją do propagowania zdrowego, higienicznego stylu życia. Zazwyczaj to ziemianki jako pierwsze nawiązywały bliższe relacje z ludnością chłopską, gdyż mężczyznom przypadały obowiązki oddalające od siebie dwa światy. Ziemianie dosyć często sądzili się z chłopami o serwityuty, wynagrodzenia; toczyli ciągnące się latami spory graniczne itp.

Bliskie relacje między dworem i wsią zawiązywała działalność oświatowa, prowadzona przez ziemian, czego powszechnym przejawem były utrzymywane przy dworach ochronki. Nauczaniem



**22. B. Kępa i S. Kukuryka,
Osmolice ok. 1943 r.**

zajmowały się zwykle dziedziczki, czasami wspierały je opłacane przez dwór nauczycielki. Dzieci, oprócz nauki i zabawy, mogły brać udział w amatorskich przedstawieniach teatralnych czy organizowanych w okresie bożonarodzeniowym „Herodach” i jasełkach. Urządzano również przyjęcia choinkowe nazywane „drzewkami”. Uczestniczące w nich dzieci popisywały się swoimi umiejętnościami tanecznymi, wokalnymi i deklamacją przed patronami i zaproszonymi gośćmi. Zgodnie ze świąteczną tradycją otrzymywali drobne upominki, ubrania, słodycze czy książki. Takie wydarzenia organizowane były chociażby w osmolicim majątku.

² Dwór polski w starej fotografii, Olszanica 2012, s. 7.

³ Ziemianstwo na Lubelszczyźnie pod red. Róży Maliszewskiej, Kozłówka 2001, s. 27.

¹³ Zarys monograficzny Publicznej Szkoły Podstawowej w Kielczewicach Górnych praca zbiorowa pod red. K. Tuzimskiej, Lublin 2017.



23. Cz. Piechnik i Z. Łuczaj, Osmolice lata 40.

Kolejnym istotnym łącznikiem między dworem a wsią była popularyzacja czytelnictwa. Ziemianie udostępniali włościanom elementarze, beletrystykę, ilustrowane czasopisma czy rolnicze poradniki pochodzące z ich domowych księgozbiorów.

Zdarzało się, że ziemianie brali udział w uroczystościach rodzinnych pracowników, o czym świadczą przykłady z Osmolic. Zazwyczaj były to wesela i chrzciny, zaś miejsce celebry stanowił dwór. Hrabstwo uczestniczyło w ślubach i przyjęciach weselnych,

przyjmowało także gości. Niejednokrotnie brali na siebie obowiązek rodziców chrzestnych⁴.

Wspólne celebrowanie ważniejszych świąt kościelnych było powszechnym zwyczajem. W Strzyżewicach rodzina Kołaczkowskich organizowała święcenie

⁴ Pogaliński A., *Wokół dworu i parku*, Lublin 2011, s. 35-37.

⁵ Kondratowicz-Milszkiewicz Ł., *Decorum dworu ziemiańskiego na Lubelszczyźnie w XX wieku*, [w:] *Ziemiaństwo na Lubelszczyźnie* opracowała Róża Maliszewska, Kozłówka, 2001, s. 56.

pokarmów. Przed dworem, na dużym stole przykrytym obrusem i przystrojonym barwinkiem ustawiano święcone dworskie. Wokół gromadziły się włościanki z pokarmem poukładanym w koszykach lub w białych, lnianych serwetach. Zaproszony kapłan najpierw poświęcił to, co znajdowało się na stole, później pokarmy chłopskie⁵.

Wśród świąt rolniczych na szczególną uwagę zasługiwały dożynki. Podczas takiej uroczystości ubrane w stroje ludowe włościanki wręczały gospodarzom wieńce lub wianuszki dożynkowe, które później wieszano w sieniach, kancelariach nad oknami bądź nad wejściowymi drzwiami. Po wręczeniu wieńców rozpoczynały się śpiewy i tańce. Całą uroczystość dopełniał poczęstunek przed dworem i na poszczególnych folwarkach. Takie obchody dożynkowe odbywały się między innymi w Strzyżewicach.

Na terenie naszej Gminy usytuowane są cztery zespoły dworsko-pałacowe: w Piotrowicach, Osmolicach, Żabiej Woli i Strzyżewicach.

✿ Dwór w Piotrowicach

Majątek przeszedł w dziedzictwo rodziny Koźmianów w 1780 roku. Jego pierwszym właścicielem był Andrzej Koźmian herbu Nałęcz. Najbardziej znaną postacią związaną z Piotrowicami był niewątpliwie Kajetan Koźmian - pisarz, poeta i zasłużony dla kraju obywatel. Od 1918 roku majątek przeszedł

w ręce Marii z hrabiów Tarnowskich, żony Witolda Łosia. Po 1920 roku dwór został odbudowany i rozbudowany⁶. Do wybuchu II wojny światowej w jego skład wchodził m.in. dwór, spichlerz, staw, młyn, stajnia, park, obora, ogród i czworaki. Do dziś zachował się wyremontowany dwór i park. Ostatnim właścicielem (do 1946 roku) był Adam Łoś syn Witolda. Obecnie dworek jest własnością władz samorządowych Gminy.

✿ Pałac w Osmolicach

Powstanie pałacu w Osmolicach datowane jest na XV wiek. Rozbudowa nastąpiła, kiedy właścicielami była rodzina Grabowskich. Od 1904 roku majątek przeszedł w ręce rodziny hrabiów Stadnickich, którzy zarządzali nim do 1944 roku. Po śmierci Juliusza Stadnickiego w majątku gospodarował Andrzej Boniecki, jednak już w lipcu 1944 roku ostatecznie opuścił Osmolice. Po wojnie pałac przekazano na potrzeby Liceum Hodowlanego, które w 1950 roku połączone zostało z Liceum Pszczelarskim i stało się jego częścią składową. W 2006 roku zespół pałacowo-parkowy w Osmolicach został sprzedany prywatnemu właścicielowi⁷.

Do wybuchu II wojny światowej w jego skład wchodził m.in. pałac, rządówka, spichlerz, młyn, suszarnia chmielu, gorzelnia, staw z wysepką i park. Do dziś zachował się pałac, częściowo zdewastowany park, młyn, rządówka, spichlerz i staw z wysepką⁸.

✿ Żabia Wola (obecnie Pszczela Wola)

Dworek wybudował w 1852 roku Franciszek Rohland, generał Wojsk Polskich Królestwa Kongresowego. W 1930 roku majątek ziemski liczył 617 ha i należał do Pawła Rohlanda. Do wybuchu II wojny światowej w jego skład wchodził m.in. pałac, zabudowania gospodarcze i park. Ostatnia właścicielka - Helena Rohlandowa - opuściła go w lipcu 1944 roku. Wówczas pałac w Żabiej Woli, z parkiem, zabudowaniami gospodarczymi z 50 ha gruntu otrzymało



24. W parku podworskim, Osmolice lata 40.

⁶ Ekorozwój gminy Strzyżewice pod red. Stefana Kozłowskiego, Lublin 1999, s. 21-25.

⁷ Karłowicz L., Z przeszłości Osmolic, Lublin 1997, s. 41-42.

⁸ Ziemianstwo na Lubelszczyźnie - majątek Osmolice,

http://teatrnn.pl/leksykon/node/4545/ziemia%C5%84stwo_na_lubelszczy%C5%BAnie_%E2%80%93_maj%C4%85tek_osmolice [dostęp: 10.07.2017].



25. Cz. Piechnik, Osmolice lata 40.

Liceum Pszczelarskie. Nazwę majątku zmieniono na Pszczelą Wolę⁹.

Do dziś zachował się pałac i park, a teren dawnych zabudowań majątku Rohlandów pozostaje w użytkowaniu Zespołu Szkół Rolniczych Centrum Kształcenia Praktycznego.

☀ Strzyżewice

Dwór wystawiony został przez Klamborowskich w 1840 roku. W drugiej połowie XIX wieku nastąpiła zmiana właścicieli folwarku i zostali nimi hrabiostwo Tarnowscy. Następnie majątek przeszedł w ręce Skolimowskich. W 1879 roku nabył go Edward Kołacz-

kowski. Obecnie w domu rodzinnym Kołaczkowskich mieści się Gminna Biblioteka Publiczna im. Ewy Kołaczkowskiej¹⁰.

Zespół dworsko-parkowy składa się ponadto z zachowanych budynków gospodarczych: stajni, spichlerza, kuźni, altanki, lodowni oraz młyna wodnego.

⁹ Karłowicz L., Generał Franciszek Rohland i jego potomkowie, Lublin 1996, s. 34.

¹⁰ Gmina Strzyżewice. Najpiękniejsze zakątki Doliny Bystrzycy, Strzyżewice 2012, s. 32.



26. Osmolice, 01.05.1950 r.



27. Osmolice, 01.04.1951 r.



28. M. Budziłowicz i S. Piechnik,
Piotrowice okolice dworu, lata 40.



29. Cz. Piechnik, dwór w Piotrowicach lata 40.



30. Cz. Piechnik, dwór w Piotrowicach lata 40.



31. H. Kluza, Piotrowice okolice dworu, lata 40.



32. J. Polakowski, J. Zawisłak, Żabia Wola 1943 r.



33. J. Staruch, dwór w Piotrowicach ok. 1960 r.



34. J. Polakowski, Żabia Wola 1943 r.



35. Grzybobranie w Żabiej Woli, 1943 r.



36. Grzybobranie, Żabia Wola 25.07.1943 r.



37. J. Rytygierówna, Żabia Wola 1943 r.



38. Przed dworem w Żabiej Woli, lata 40.



39. J. Polakowski, F. Izdebski,
Żabia Wola 1943 r.



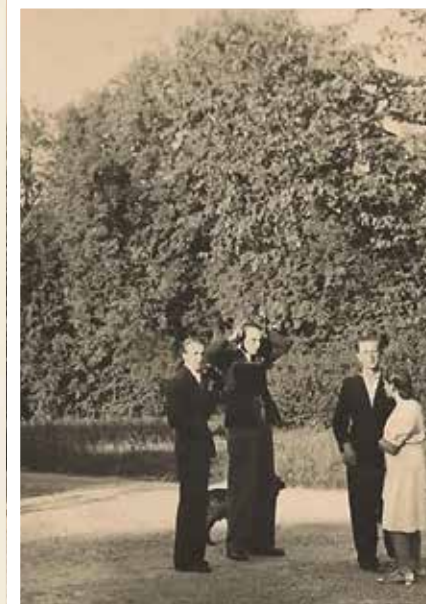
40. Helena z Brezów-Rohlandowa
w otoczeniu rodziny.



41. Na weselu hrabianki Heleny Breza,
1943 r.



42. Dworek w Pszczelej Woli.



44. Grzybobranie, Żabia Wola 1943 r.



43. J. Polakowski, polowanie na zająca w lesie,
Żabia Wola 1943 r.



45. Wesele hrabianki Heleny Breza z Marianem Wierzbickim, 1943 r.



46. Pracownicy dworu w Żabiej Woli.



47. Kuchnia dworska.



48. Uczestnicy grzybobrania, Żabia Wola 1943 r.



49. Grzybobranie, od lewej: A. Lasek, J. Polakowski, K. Szyller, W. Lasek, Żabia Wola 1943 r.



50. Pszczela Wola.

Życie wsi

Z sentymentem oglądamy na starych, czarno-białych fotografiach, jak dawniej wyglądało życie na wsi. Widzimy, że jej mieszkańcy parali się przede wszystkim prowadzeniem gospodarstwa. Możemy zobaczyć rolników przy pracy w polu, w obejściu, przy wznoszeniu zabudowań. Stare zdjęcia stanowią dowód na to, że dawna wieś tętniła życiem. Przeglądając je obserwujemy jak zmieniła się okolica, ubiór, styl życia czy sposób spędzania wolnego czasu. Fotogra-

fie, a także ich ilość, świadczą o statusie społecznym członków rodziny. Styl ubierania, fryzury, miejsca, w jakich wykonane są zdjęcia, wskazują na stopniowy rozwój kultury materialnej. Detale strojów i biżuteria określają zaś trendy mody. Te elementy życia codziennego stanowią niezwykle ważny nośnik informacji. Dokumentują kulturę materialną wsi polskiej, a co najważniejsze są świadectwem wydarzeń, które kształtowały jej dzieje.



51. Cz. Piechnik, Piotrowice lata 1944-1945.

Jeszcze kilkanaście lat temu prace związane z gospodarstwem wykonywano ręcznie lub przy użyciu prymitywnych narzędzi. Do cięższych prac wykorzystywano konie, które z czasem zastąpiono ciągnikami i maszynami. Dziś dzięki nowoczesnym urządzeniom wszystko przebiega szybciej i sprawniej. Głównym środkiem transportu w dawnej wsi był wóz konny. W zależności od potrzeb gospodarza korzystano z furmanki, dorożki, a w zimie z sań. Później zaczęto używać motorów i rowerów. Samochodów jeszcze trzydzieści lat temu na wsi było niewiele. Dziś są prawie w każdym gospodarstwie.

Dzieci biedniejszych mieszkańców wsi chodziły boso lub w butach starszego, często bardzo licznego rodzeństwa. Duża część ubrań robiona była własnoręcznie, przeważnie z lnu. Kobiety nosiły na głowach różnobarwne chusty, w pasie przewiązywały zapaskę.

Życie na obszarach wiejskich zmieniło się diametralnie w ciągu zaledwie jednego stulecia. W wielu miejscowościach pola leżą odłogiem, a styl życia ich mieszkańców nie odbiega od ludności miast. Wieś stała się wygodnym miejscem do życia i wypoczynku. Praca na roli nie jest już źródłem utrzymania dominującej części społeczeństwa.

Wśród zebranych fotografii napotkać możemy mieszkańców naszej Gminy podczas wykonywania różnych prac polowych. Utrwalone na fotografiach zostały m.in. sianokosy i spęd bydła w majątku hrabiego Łosia w Piotrowicach. Mamy więc nadzieję, że z zainteresowaniem obejrzą Państwo wybrane fotografie z zasobu naszego archiwum, pokazujące te obszary w dawnej krasie.



52. A. Szorek i J. Budziłowicz,
Piotrowice lata 70.



53. A. Szorek, Piotrowice lata 70.



54. A. Wachoł,
Kielczewice Górne ok. 1941 r.



55. A. Wachoł, Kielczewice Górne ok. 1963 r.



56. Budowa domu w Dębszczyźnie.



57. Budowa stodoły, 1969 r.



60. C. Warchoń, Kielczewice Górne lata 70.



58. D. Fila, Borkowizna 1956 r.



59. K. Teter i F. Smalec, 1964 r.



61. Pracownik parku i ogrodu.



62. W drodze na I Komunię Św. M. Grabowskiej,
Osmolice lata 50.



63. E., B. i A. Budziłowicz, Piotrowice 1966 r.



64. Helena z Brezów Wierzbicka.



65. Dom Budziłowiczów, Piotrowice lata 70.



66. K. Moskal, Dębszczyzna lata 70.



68. J. Polakowski i Z. Zawiślakówna, 1939 r.



69. J. Polakowski, Żabia Wola 1943 r.



67. Osmolice 1942 r.



70. Prace polowe w majątku hrabiego Łosia, Piotrowice.



71. Studnia w Dębszczyźnie.



73. J. Budziłowicz i J. Piotrowski, Piotrowice lata 50.



72. Osmolice, lata 50.



74. S. Teter, 1954 r.



75. S. Teter podczas prac polowych, lata 60.



76. Spęd bydła w majątku hrabiego Łosia.



77. Stary dom w Dębszczyźnie.



78. Cz. Budziłowicz, Piotrowice 1955 r.



79. W. Smalec, Rechta ok. 1962 r.



81. Z. Piwowarska, Osmolice 1944 r.



82. W. Kukuryka, Osmolice lata 30.



80. Z. Grabowska, Osmolice lata 60.



83. Sianokosy w majątku hrabiego Łosia, Piotrowice.

Uroczystości religijne

Religia wywierała ogromny wpływ na całokształt życia zarówno społecznego, jak i codziennego w kulturze polskiej wsi. Jej oddziaływanie przejawiało się niemal we wszystkich etapach życia: obrzędach, obyczajowości, a także w organizowaniu przestrzeni domostwa. Praktyki religijne wpisane w obręb obrzędowości

domowej, tak istotne w kulturze ludowej, są kategorią nadal istotną w życiu wsi. Do dziś zachowało się wiele z tych elementów i rytuałów co świadczy o tym, iż religijność domowa może być nadal uznawana za tradycyjną - związaną z „wiarą ojców”.

Zdjęcia zgromadzone w dziale „Uroczystości religijne” przedstawiają wydarzenia kościelne, takie jak: chrzty, komunie święte, śluby, a nawet uroczystości pogrzebowe.

Najliczniejszą grupę stanowią fotografie upamiętniające przystąpienie do sakramentu I Komunii Świętej. Uroczystość ta to niezwykle ważny moment dla każdego dziecka oraz każdej rodziny. Na tę okazję sprawiano im ubrania komunijne: białą sukienkę i chłopięcy garniturek z krótkimi spodenkami. Dla wielu był to pierwszy odświętny ubiór. W tym wyjątkowym momencie dziecku towarzyszyli jego rodzice, rodzice chrzestni, dziadkowie, a także inni członkowie rodziny. I Komunia Święta uwieczniana była przede wszystkim na zdjęciach indywidualnych i grupowych. Widnieją na nich całe klasy z katechetami, proboszczami, dziećmi z rodzicami, chrzestnymi czy pozostałymi bliskimi. Zdjęcia komunijne to prawdziwa pamiątka z lat dzieciństwa.

Śluby i wesela to uroczystości, które w tradycji naszej i wielu innych narodów zakorzenione są od wieków. Jednak obecnie nie wszystkie związane z nimi obrzędy i zwyczaje, wyglądają tak samo. Niektóre całkiem zaginęły, inne straciły swój dawny kształt i charakter. Zmieniły się słowa przysięgi małżeńskiej, sposób udzielania ślubów, zapraszania na nich gości. Współczesne fotografie ślubne odbiegają od szablonych układów i tła, tak charakterystycznych dla początków fotografii, co zauważyć można przeglądając zgromadzone zbiory.

Wśród prezentowanych poniżej wizerunków znajduje się również kilka z uroczystości pogrzebowych. Wszystkie niemal są takie same. Rodzina pochylona nad otwartą trumną przed domem bądź kościołem, wpatrzone w twarz zmarłego. Zdjęcie i chwila jego wykonania traktowane były jak sposób pożegnania. Do końca XX wieku kondukt żałobny wyruszał z ciałem z domu zmarłego do kościoła i na cmentarz. Fotografie pogrzebowe i trumienne stanowią specyficzny rodzaj rodzinnych pamiątek. Przede wszystkim dlatego, że takie zdjęcia oglądane są dziś rzadko, niechętnie albo wcale. Obok listów i pamiątek należą do najbardziej osobistych i nacechowanych emocjonalnie pamiątek rodzinnych.



84. Świecenie pokarmów przed pałacem w Osmolicach, 1942 r.



85. M. Grabowska, I Komunia Św., Osmolice lata 50.



86. A. Teter, Kielczewice Maryjskie 21.07.1957 r.



87. E. Budziłowicz, I Komunia Św. 1956 r.



88. A. Teter, I Komunia Św., Kietczewice Maryjskie 1957 r.



89. Chór w Kiełczewicach Maryjskich, 1950 r.



90. B. Budziłowicz, zdjęcie z I Komunii Św., 1970 r.



91. Chrzcziny A. Kułagi, Piotrowice 1976 r.



92. Chrzest Św. w Kiełczewicach Maryjskich.



93. Cz. Król, I Komunia Św., 1943-1944 r.



94. I Komunia Św., Kietczewice Maryjskie 14.07.1962 r.



95. I Komunia Św.,
Kietczewice Maryjskie 1939-1940 r.

96. A. Janeczko,
I Komunia Św.,
Kiełczewice Maryjskie lata 70.



97. P. Teter z rodzicami, 1961 r.



98. Z Pidek, I Komunia Św., Kietczewice Maryjskie 1963 r.



99. I Komunia Św., Kietczewice Maryjskie.



100. J. Sprawka, I Komunia Św. parafia Krężnica Jara, Osmolice 1966 r.



101. A. Sawecki, I Komunia Św. 1937 r.



102. M. Oleksak i A. Bryda, I Komunia Św. lata 70.



103. I Komunia Św. w parafii Kietczewice Maryjskie, 1986 r.



104. Z. Pidek z kolegą, I Komunia Św.,
Kietczewice Maryjskie 1963 r.

105. I Komunia Św.,
Kiełczewice Maryjskie ok. 1940 r.



106. I Komunia Św., K. Wójcik,
ks. A. Anyszkiewicz,
Kiełczewice Maryjskie 1955 r.





107. I Komunia Św., Kietczewice Maryjskie 1965 r.



108. K. Warchoł, Kietczewice Maryjskie 1969 r.



109. I Komunia Św., A. Janeczko,
z lewej ks. A. Anyszkiewicz,
Kiełczewice Maryjskie lata 70.



110. K. Teter, I Komunia Św. 1965 r.



111. Katechetka Gonkowa, ks. Korsak, ok 1941 – 1942 r.



112. M. Piechnik, I Komunia Św. lata 50.



113. R. Grabowska, I Komunia Św., Osmolice lata 50.



114. S. Dębowski, I Komunia Św., Kietczewice Maryjskie 1967 r.



115. W. Grabowski, I Komunia Św., Osmolice.



116. S. Budziłowicz, I Komunia Św. 1967 r.



117. Ślub J. i A. Duda, Borkowizna 1955 r.



118. Zdjęcie ślubne, Piotrowice.



119. Ślub W. i B. Moskalów, Kiełczewice Maryjskie 1977 r.



120. Ślub J. i A. Duda, Borkowizna 1955 r.



121. Zdjęcie ślubne S. i S. Michalskich,
Piotrowice lata 30.



122. Zdjęcie ślubne
Z. i J. Grabowskich 28.12.1947 r.



123. Zdjęcie ślubne pp. Piwowarskich, Osmolice ok. 1925 r.



124. Pogrzeb W. Maliszczuka, Żabia Wola 1944 r.



125. Pogrzeb W. Maliszczuka. Żabia Wola 1944 r.



126. Kondukt żałobny podczas pogrzebu W. Maliszczuka, Żabia Wola 1944 r.



127. A. i T. Dec, ok. 1951 r.



**128. Procesja Bożego Ciała,
Kietczewice Maryjskie.**



129. Procesja Bożego Ciała, Kietczewice Maryjskie.



130. Uczestnicy pogrzebu, Osmolice jesień 1963 r.

Życie kulturalno-towarzyskie

Sposób w jaki mieszkańcy dawniej wsi wykorzystywali wolny czas, bardzo różnił się od tego jak spędza się go dziś. Dawniej gromadzono się po domach na wspólnym kolędowaniu, skubaniu piór lub tylko po to, by w towarzystwie spędzić długie zimowe wieczory. Kiedy nie było jeszcze telewizorów, wielką atrakcją był przyjazd kina lub występy wędrownych grup

teatralnych, które gromadziły większość mieszkańców w starych świetlicach czy remizach. Dziś życie na wsi nie jest już takie towarzyskie. Obecnie czas zajmuje nam telewizor lub komputer, a jeśli chcemy z kimś porozmawiać korzystamy z telefonu lub Internetu.

Jednym z najpiękniejszych, a na pewno największych świąt polskich rolników są dożynki, sym-

boliczne zwieńczenie całorocznej pracy. Stanowią ukoronowanie trudu gospodarskiego i obchodzone są po zakończeniu wszystkich najważniejszych prac polowych. Tradycyjnie dożynki obchodzone były w pierwszy dzień jesieni, podczas którego dziękowano za plony i proszono o jeszcze lepsze w przyszłym roku.



131. Rodzina Brydów i Grabowskich, Żabia Wola lata 50.

Zakorzenione w kulturze wicie wieńca z pozostawionych na polu zbóż, kiści czerwonej jarzębiny, orzechów, owoców, kwiatów i kolorowych wstążek rozpoczynało obchody dożynek. Wieńce te zwykle miały kształt wielkiej korony lub koła, zwane bywały również „plonem”. Niosła go na głowie lub na wyciągniętych rękach najlepsza żniwiarka. Za nią postępował orszak odświętnie ubranych żniwiarzy, niosących na ramionach wyczyszczone i przybrane kwiatami kosy oraz sierpy. Wieniec niesiono do świątyni lub do wcześniej zaproszonego kapłana w celu poświęcenia, a następnie ze śpiewem w uroczystym pochodzie udawano się do dworu lub do domu gospodarza dożynek, gdzie organizowano biesiady. Stanowiły one jedną z niewielu form rozrywki na wsi. Był to czas wspólnego świętowania przy jadłach, muzyce i wieczornych tańcach.

Kolejną okazją do zabawy były wesela i komunie, przy których rodzina i najbliżsi sąsiedzi radośnie spędzali czas. Niegdyś na wesele składało się wiele elementów o charakterze obrzędowym, z których każdy miał ściśle określone znaczenie i odgrywał istotną rolę. Obrzędy były określone czynnościami i praktykami o znaczeniu symbolicznym. Na schemat tradycyjnego wesela składało się szereg scen, będących swego rodzaju widowiskiem teatralnym. Miało ono ustalony ciąg poszczególnych części, tradycyjne teksty i odpowiednią oprawę. Był to więc wieloczęściowy rytuał wypełniony śpiewem i tańcami, ukazujący praktykowane od pokoleń zwyczaje i w którym każdy uczestnik miał do odegrania określoną rolę. W weselu uczestniczyła cała wieś, ponieważ musiała zaakceptować dokonującą się zmianę społeczną w ich lokalnym środowisku.



132. Gminne Święto Plonów, Borkowizna 1985 r.



133. Koło Gospodyń Wiejskich z Osmolic, Gminne Święto Plonów, Borkowizna 1985 r.



134. Dni miejscowości w Kiełczewicach, 1972 r.



136. Mieszkańcy Dębszczyzny.



137. B. Dubielis, Z. Duda, H. Nagnajewicz, Osmolice 1960 r.



135. Gminne Święto Plonów, Borkowizna 1985 r.



138. Borkowizna, ok. 1939 r.



139. Drużbowie A. Sawecki,
P. Toporowski, 1951 r.



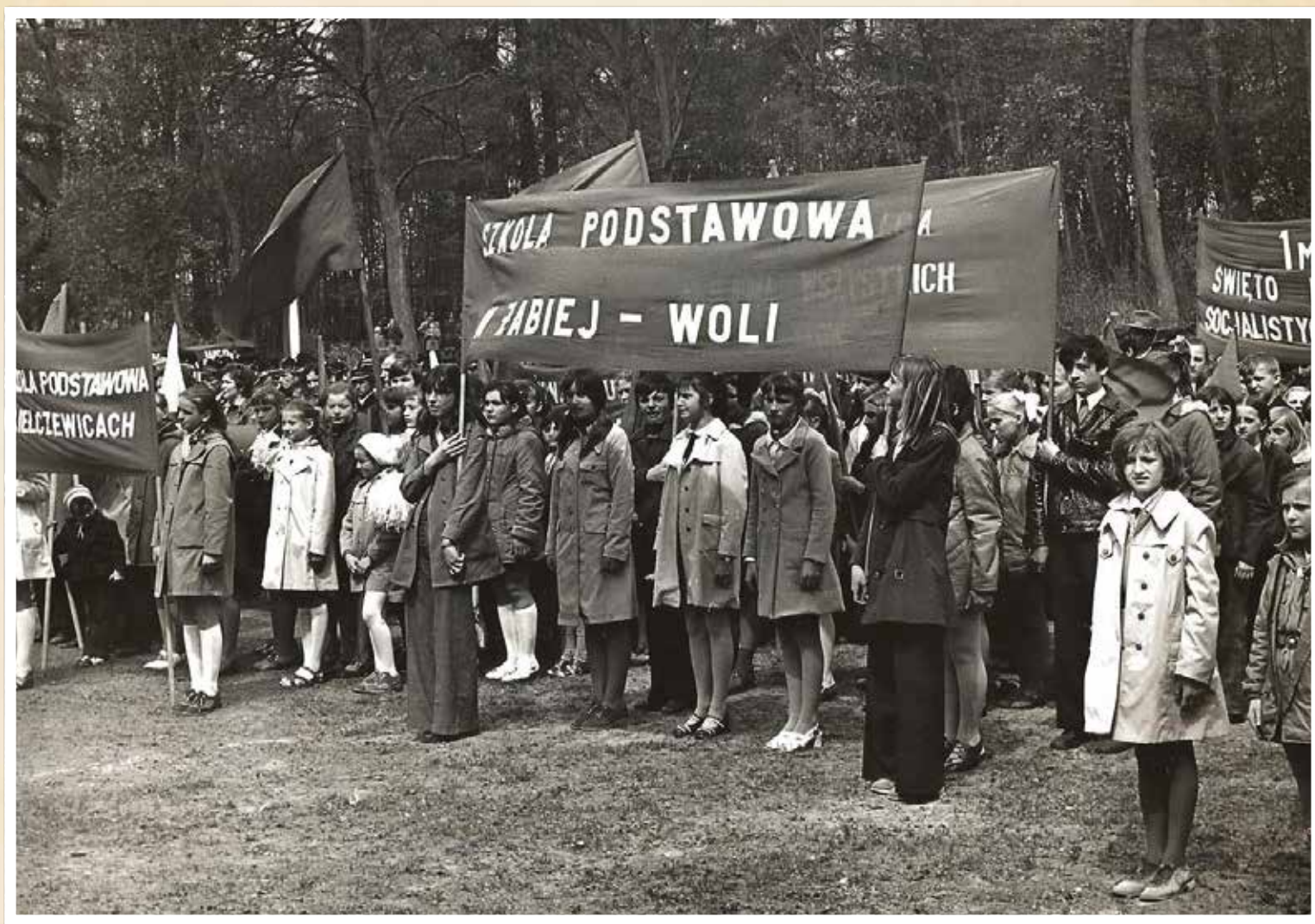
141. K. Kot i Cz. Matuszewski, dożynki w Borkowiznie 1985 r.



140. Korowód dożynkowy, Kiełczewice.



142. Klub Rolnika - spotkanie kobiet, 1980 r.



143. Wiec z okazji 1 maja w Piotrowicach, 1974 r.



144. Zjazd ZBoWiD,
13 kwietnia 1975 r.



145. Początek lat 70-tych (prawdopodobnie zbiórka harcerska).



146. Spotkanie towarzyskie, od lewej: W. Zarzeczny, B. Lis, A. Warchoń, J. Zarzeczny, W. Szymczyk, Warchoń ojciec Antoniego, J. Rostek, Kiełczewice 1944 r.



147. Ślub cywilny J. i S. Dębowskich, 11.09.1982 r.



148. Zdjęcie rodzinne z uroczystości I Komunii Św.
A. Sagana, Borkowizna



149. Wesele Kowalczyków, Borkowizna 1950 r.



150. Wesele S. i Z. Bielaków, Osmolice lata 50.



151. Wycieczka do Wieliczki, w środku ks. A. Anyszkiewicz, 1957 r.



152. Wesele R. Cajzer, Kiełczewice Maryjskie.



153. Ślub cywilny pp. Duda, w tle Urząd Gminy w Strzyżewicach.



154. Wycieczka z Gminnej Spółdzielni w Strzyżewicach.



155. Obchody 30-lecia PRL.

Mundurów czar



W prezentowanych zbiorach nie brakuje zdjęć z okresu odbywania służby wojskowej przez mieszkańców naszej Gminy. Rozrzućeni po całym kraju nawiązywali nowe znajomości, a niekiedy przyjaźnie na całe życie. Starsi mieszkańcy nieraz z sentymentem wspominają integrację z kolegami, wspólne przeżycia w trudnych poligonowych warunkach. Mimo że czasami pobyt w wojsku krzyżował plany życiowe młodych mężczyzn, to zazwyczaj bardzo miło wspominają okres wojska i chętnie wracają do historii z czasu spędzonego w mundurze. Rozmowy o wojsku często pojawiają się w czasie spotkań towarzyskich, gdy przypominają się te śmieszne i czasem zaskakujące chwile.

W czasach PRL-u zasadnicza służba wojskowa trwała 2 lata dla sił lądowych i 3 lata dla marynarki. Poborowy stawiał się na Wojskową Komisję Uzupełnień w celu przejścia odpowiednich badań i przyznaniu kategorii do czynnej służby wojskowej. Jej szczególnie ważnym punktem była tzw. „przysięga” szeregowego, która była okazją do spotkania z rodziną i znajomymi.

Mundury to nie tylko służba wojskowa, lecz także przynależność do ochotniczych straży pożarnych. Na terenie naszej Gminy funkcjonują one niemal w każdej wsi - obecnie działa 10 jednostek. Należą do nich ochotnicy z miejscowości, w której się one znajdują. Mimo własnych zobowiązań przybiegają na zew syreny lub wezwanie telefoniczne. Ochotnicze Straże Pożarne należą do najstarszych, a zarazem do najbardziej zasłużonych dla społeczeństwa organizacji. Podczas wszelkich uroczystości kościelnych, narodowych i lokalnych występują niemal zawsze w pełnym składzie. Towarzyszą wiernym podczas procesji Bożego Ciała, trzymają wartę przy Grobie Pańskim w okresie Świąt Wielkanocnych.

156. W. Piwowarski



157. A. Warchoła.



158. H. Zasada z matką i siostrą, 1956 r.



160. Służba wojskowa w latach 1962-1964, Białostocki Oddział WOP, S. Sidor z Kietczewic Górnych.



161. Wojsko polskie, Osmolice.

159. J. Kot, 1972 r.



162. A. Sawecki, 1951-1952 r.



163. Osmolice, lata 30.



164. Ochotnicza straż pożarna w Osmolicach.



165. OSP Rechta, ok.1950 r.



166. S. Sidor z kolegami
i psem Brylantem.



167. Osmolice, lata 30.



168. B. Piechnik.



169. S. Teter, czołgista w 2. Armii Wojska Polskiego, 1944 r.

Szkolne wspomnienia



170. Szkoła w Kielczewicach, początek lat 30.

Szkoła zawsze była i jest nadal najważniejszym ośrodkiem kulturalnym wsi. W niej nie tylko uczą się kolejne pokolenia, ale odbywają się ważne spotkania i imprezy kulturalne.

Na terenie Gminy Strzyżewice funkcjonuje pięć szkół podstawowych w: Bystrzycy Starej, Kielczewi-

cach Górnych, Osmolicach, Strzyżewicach-Rechcie i Żabiej Woli. Oprócz tego młodzież mogła i nadal może pobierać naukę w Zespole Szkół Mechanizacji Rolnictwa w Piotrowicach oraz Zespole Szkół Rolniczych Centrum Kształcenia Praktycznego w Pszczelej Woli.

Szkoła w Strzyżewicach-Rechcie jest najstarszą placówką oświatową na terenie Gminy. Powstała z połączenia dwóch jednostek: Szkoły Powszechnej w Kielczewicach Dolnych (pięciooddziałowej) i Szkoły Powszechnej w Strzyżewicach (sześcioddziałowej). Pierwszym kierownikiem został Michał Gonek. Nową szkołę zlokalizowano w centrum rejonu szkolnego, w miejscowości Rechta. Początkowo nauka odbywała się w wynajętych izbach w Kielczewicach Dolnych i Rechcie. W 1927 roku naukę pobierało 137 uczniów. Zwiększająca się liczebność dzieci (z czterech do siedmiu oddziałów) spowodowała konieczność podjęcia decyzji o budowie szkoły. Nowy budynek wzniesiono w 1928 roku, a do użytku oddany został w 1929 roku¹¹. W 1934 roku placówka otrzymała sztandar i imię Marszałka Józefa Piłsudskiego. W latach 1985-1993 do starego budynku zostało dobudowane nowe skrzydło, co znacznie polepszyło warunki nauki¹².

Szkoła w Kielczewicach istniała od 1916 roku. Uczęszczały do niej dzieci różnych wyznań - rzymskokatolickiego, ewangelicko-augsburskiego i mojżeszowego. Nauka odbywała się w prywatnych mieszkaniach

¹¹ Monografia Szkoły Podstawowej im. Marszałka Józefa Piłsudskiego w Strzyżewicach-Rechcie praca zbiorowa pod red. F. Rymarza, Lublin 2015, s. 49.

¹² Historia szkoły, <http://psprehta.eu/o-szkole/historia-szkoly/> [dostęp: 12.07.2017].

¹³ Zarys monograficzny Publicznej Szkoły Podstawowej w Kielczewicach Górnych praca zbiorowa pod red. K. Tuzimskiej, Lublin 2017.

zlokalizowanych na terenie wsi Kielczewice Maryjskie i Borkowizna, wynajmowanych przez Dozór Szkolny gm. Piotrowice, Radę Szkolną, a potem Inspektorat Szkolny w Lublinie. Ważnym wydarzeniem w życiu placówki było otrzymanie w 1927 roku sztandaru, który powrócił do szkoły w 2001 roku. W latach 1932/33 szkoła liczyła siedem klas, zaś liczba uczniów wynosiła od 190 do 270. W okresie wojennym nauka odbywała się z ograniczeniem niektórych przedmiotów. Od pierwszego roku po wyzwoleniu do 1964 roku szkoła mieściła się w budynku adoptowanym z kościoła pomniemieckiego we wsi Borkowizna. Znajdowały się tam trzy izby lekcyjne. W 1960 roku rozpoczęto budowę nowej szkoły na gruntach we wsi Kielczewice Górne, którą oddano do użytku 10 października 1964 roku. Wieloletnim dyrektorem placówki był Stanisław Prus¹³.

Historia **szkoły powszechnej w Osmolicach** rozpoczęła się w 1916 roku. We wcześniejszym okresie działała tajna szkoła założona przez Władysława Wysockiego, który prowadził ją do wybuchu I wojny światowej. Nielegalną nauką pisania i czytania zapewniała dzieciom założona przez hrabiego Juliusza Stadnickiego ochronka, do której uczęszczały również dzieci ze wsi. Funkcjonowała ona do 1916 roku, czyli do momentu założenia pierwszej legalnej szkoły. Od tego roku organizowane były zajęcia szkolne w budynku przy dworze pod nazwą „Szkoła Ludowa w Osmolicach Dwór gm. Piotrowice”. Początkowo składała się z dwóch oddziałów i w roku szkolnym 1916/1917 uczęszczało do niej 40 dzieci¹⁴. Co roku przybywały



171. B. Budziłowicz, Pani M. Różycka, Bystrzyca Stara rok szkolny 1967-1968.



172. J. Budziłowicz, Szkoła Podstawowa w Bystrzycy Starej, rok szkolny 1970-1971.

¹⁴ Gmina Strzyżewice (Piotrowice) 1918-1997. T. I, pod red. F. Rymarza, Lublin 1998, s. 213.



173. S. Budziłowicz, Szkoła Podstawowa w Bystrzycy Starej 1965 r.

szkole nowe oddziały. Po przeniesieniu z budynku przy dworze prowadziła działalność w izbach wynajętych od rolników. W 1946 roku podjęto decyzję o budowie nowej szkoły, do której przeniesiono się w połowie lutego 1951 roku. W latach 80. nastąpiła rozbudowa gmachu. Szkoła w Osmolicach od kilkudziesięciu lat jest

ważnym miejscem dla całej społeczności jako placówka edukacyjna, wychowawcza, opiekuńcza, kulturalna, w której odbywają się wiejskie zebrania i uroczystości¹⁵.

Szkoła w Bystrzycy Starej została założona w 1917 roku. Najwięcej dokumentów dotyczących placówki zachowało się z okresu międzywojennego. Dzięki nim

można poznać jej założyciela - Władysława Różyckiego oraz jego zasługi dla szkolnictwa w naszej okolicy. Pierwsze zajęcia prowadzono w budynkach prywatnych, a starania o budowę szkoły rozpoczęto z pomocą hrabiego Witolda Łosia - właściciela Piotrowic. W okresie II wojny światowej wielu uczniów zostało

¹⁵ Kazuła M. [et al.], *Na ścieżkach historii*, Strzyżewice 2007, s. 52.



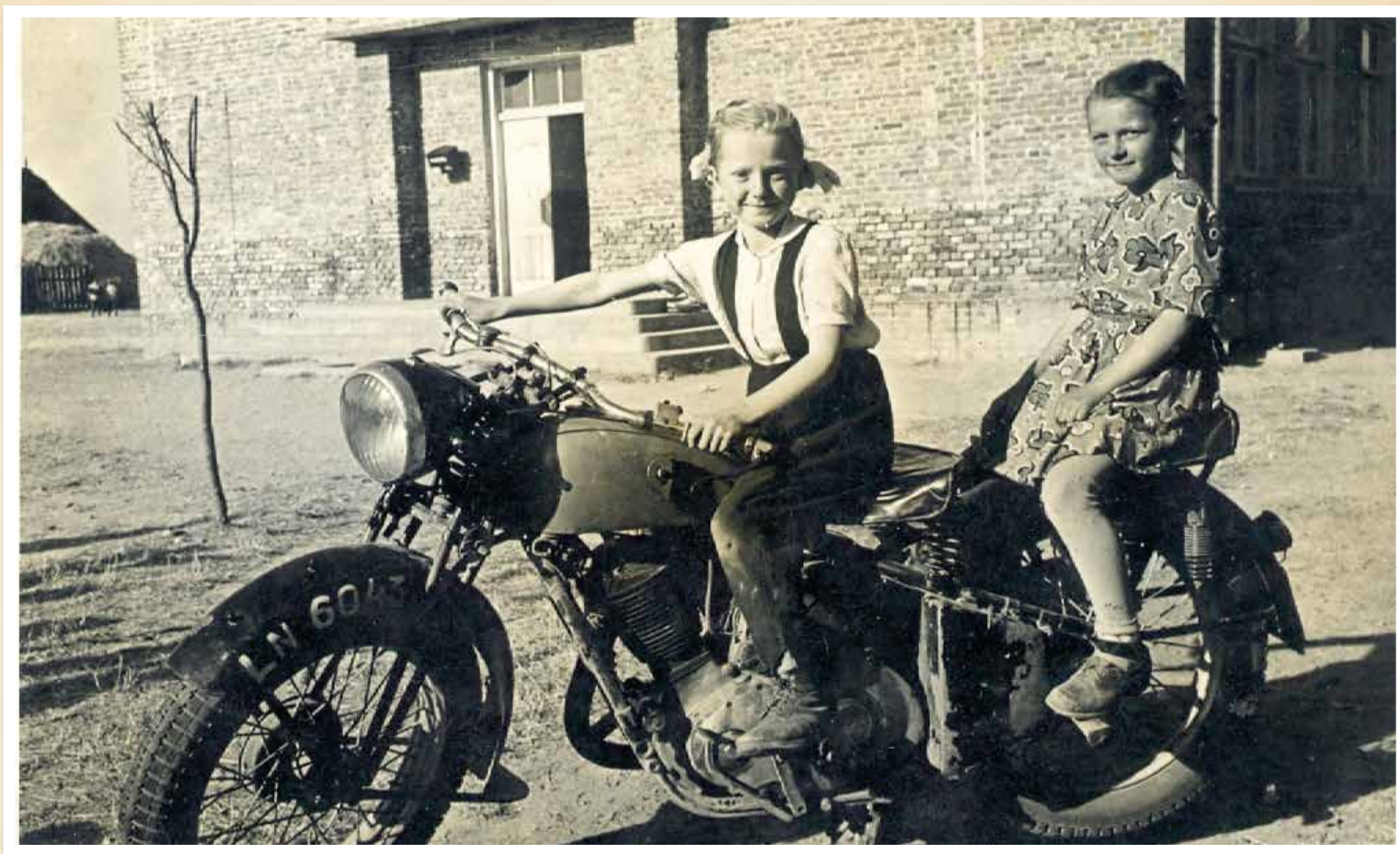
174. Szkoła w Borkowiźnie, wych. kl. R. Wójcik, 1961 r.

wywiezionych na roboty do Niemiec. W 1941 roku budynek szkoły został zajęty przez policję niemiecką i wykorzystywany przez nią do 1944 roku. Zajęcia odbywały się w wynajętej izbie, a w zimie były zawieszane z braku opału. Zaraz po wyjeździe Niemców przeprowadzono remont i rozpoczęto naukę, którą

pobierało ok. 300 uczniów. W 1953 roku ukończono budowę szkoły, którą oddano do użytku dwa lata później. Placówce nadano imię Marii Konopnickiej, a zwieńczeniem długoletniej pracy dyrektora Różyckiego było ukończenie budowy domu nauczyciela. W szkole funkcjonowały różne organizacje, działały

teatrzyki i orkiestra. W roku 1972 dyrektorem został Stanisław Milanowski. Zmienił styl pracy, unowocześnił program zajęć pozalekcyjnych i zgodnie z reformą szkolnictwa kierował już Zbiorczą Szkołą Gminną w Bystrzycy Starej. W latach 1983-1986 rozbudowano szkołę o salę gimnastyczną¹⁶.

¹⁶ Rys historyczny Szkoły Podstawowej i Zespołu Szkół Publicznych w Bystrzycy Starej, <http://www.bystrzycastara.pl/historia-szkoly.html>, [dostęp 12.07.2017].



175. R. Grabowska z kuzynką, przy szkole podstawowej w Osmolicach, 1960 r.

Pierwsza elementarna **szkoła w Żabiej Woli** została założona 20 listopada 1916 roku przez gospodarza dóbr żabiewolskich Pawła Rohlanda, który przyjął na siebie cały ciężar utrzymania i wyposażenia szkoły¹⁷. Od samego początku borykała się z wieloma trudnościami lokalowymi i finansowymi. Od chwili

założenia do roku 1939 wielokrotnie zmieniała swą siedzibę. Początkowo mieściła się w budynku folwarcznych czworaków, później w prywatnych domach wynajmowanych przez Pawła Rohlanda, jak również w dobudowywanych do nich izbach. W pierwszych latach swego istnienia liczyła cztery oddziały. Tuż przed

wybuchem II wojny światowej żona Pawła Rohlanda - Helena ofiarowała Żabiej Woli niewykończony drewniany budynek, który ogromnym nakładem sił mieszkańców wsi i gminy próbowano zaadaptować na potrzeby szkoły. Placówka funkcjonowała nieprzerwanie nawet w okresie wojny i okupacji, a jej kierownik

¹⁷ Karłowicz L., Generał Franciszek Rohland i jego potomkowie, Lublin 1996, s. 23.

Koszalko prowadził tajną działalność konspiracyjną. Po wojnie szkołę zarządzali kolejno pani Gęcowa i pan Toruński, którzy musieli borykać się z dużą rozpiętością wiekową uczniów, wciąż niewykończonym budynkiem szkolnym, częstymi nieporozumieniami ze środowiskiem oraz z ustawiczną rotacją nauczycieli. W szkole działały liczne organizacje młodzieżowe, koła zainteresowań, Szkoła Przysposobienia Rolniczego oraz Uniwersytet Powszechny. Dnia 25 września 1969 roku rozpoczęto prace budowlane, które trwały do 14 stycznia 1971 roku. W tym okresie nastąpiła zmiana organizacji życia szkolnego. Obok wyťažonej pracy lekcyjnej uczniowie angażowali się w działalność chóru, zespołu muzycznego, świetlicy szkolnej, samorządu i spółdzielni uczniowskiej, drużyny harcerskiej i kółek zainteresowań¹⁸.

Inicjatorem powołania **Zasadniczej Szkoły Mechanizacji Rolnictwa**, która zapoczątkowała późniejszy Zespół Szkół w Piotrowicach był Tadeusz Betiuk, dyrektor Państwowego Ośrodka Maszynowego. Szkoła rozpoczęła przygotowanie przyszłych fachowców w zawodzie mechanizator rolnictwa od 1 września 1963 roku. Dyrektorem nowo powstałej placówki został Jan Wiewióra. Zajęcia odbywały się w budynku tymczasowym, ale już w następnym roku przystąpiono do budowy gmachu szkolnego. W 1966 roku został on oddany do użytku. Naukę w nowej szkole rozpoczęły trzy klasy w liczbie 125 uczniów. Wieloletnim dyrektorem był Bolesław Baran. W tym okresie baza dydaktyczna placówki w związku ze zwiększającą



176. Szkoła w Kiełczewicach, rok szkolny 1938-1939.

się stale liczbą uczniów uległa rozbudowie. Powstał m.in. stadion sportowy, internat. W 1993 roku został powołany Zespół Szkół Mechanizacji Rolnictwa¹⁹.

W 1944 roku powołano do życia **Państwowe Liceum Pszczelarskie** z siedzibą w Żabiej Woli oraz wydzielono z majątku Żabia Wola 50 ha ziemi na jego potrzeby. W 1945 roku nominowano Tadeusza Wawryna na dyrektora Liceum Pszczelarskiego z zadaniem jej organizacji. Datą przełomową w historii szkoły stał się rok 1959, kiedy to wzniesiono internat, a następnie w 1962 roku przystąpiono do budowy szkoły. Z czasem baza dydaktyczna uległa powiększeniu

o pełnowymiarowy stadion z bieżniami oraz basen. W 1975 roku utworzono Zespół Szkół Rolniczych, w skład którego weszło kilkanaście różnych szkół typu rolniczego - zasadniczych i techników wieczorowych lub dziennych. Od początku istnienia Pszczela Wola stała się centrum szkolenia pszczelarzy z całego kraju. Odbywają się tu zjazdy, narady, kursy o różnych specjalnościach²⁰.

Prezentowane poniżej fotografie pochodzą z różnych placówek oświatowych z terenu Gminy Strzyżewice, poczynawszy od lat 30. do końca lat 80. miniego wieku.

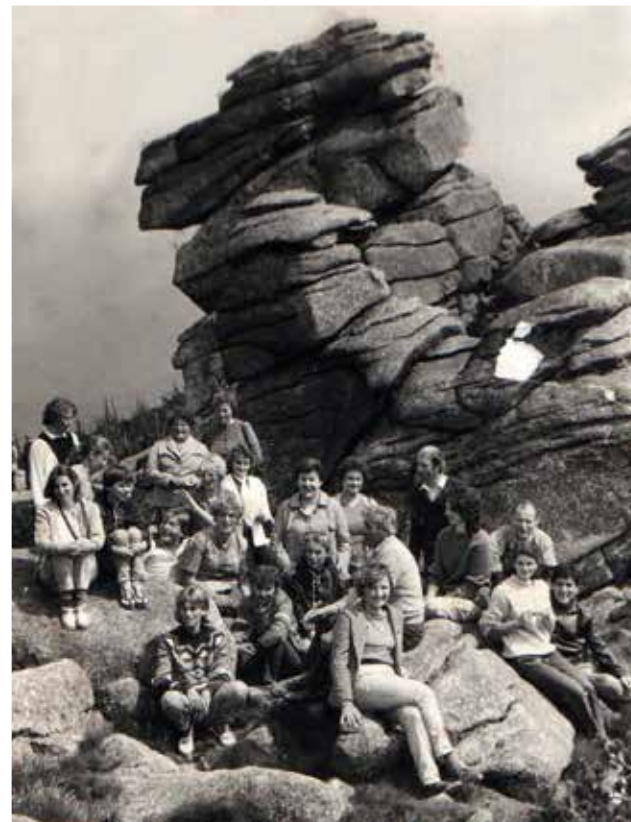
¹⁸ Historia Publicznej Szkoły Podstawowej w Żabiej Woli, <http://pspzabiawola.prv.pl/> [dostęp 12.07.2017].

¹⁹ Gmina Strzyżewice (Piotrowice) 1918-1997. T. I, pod red. F. Rymarza, Lublin 1998, s. 267-269.

²⁰ op cit s. 247-253.



177. J. Zabaryło - Kordyszowa w towarzystwie uczennic,
Kielczewice Górne lata 30.



178. Wycieczka nauczycieli i pracowników szkół
z terenu gminy Strzyżewice.



179. Szkoła Podstawowa w Kielczewicach Górnych z siedzibą
w Borkowiźnie, początek lat 60.



180. Szkolna zabawa karnawałowa w Kietczewicach Górnych.



181. Szkoła w Kietczewicach Górnych, początek lat 70.



182. Dzieci przed budynkiem szkoły w Kietczewicach Górnych, lata 70.



183. Uczennice kl. VIII Szkoły Podstawowej w Kietczewicach Górnych, lata 1971-1972.



184. Wycieczka uczniów ze szkoły w Kiełczewicach, 1979 r.



185. Zabawa choinkowa dzieci z Kiełczewic Górnych, ok. 1979 – 1980 r.



186. Zdjęcie klasowe J. Staruch, Osmolice 1951 r.



187. Zasadnicza Szkoła Mechanizacji Rolnictwa w Piotrowicach, rok szkolny 1964-1965.



188. Lekcja religii, Osmolice ok. 1958 r.



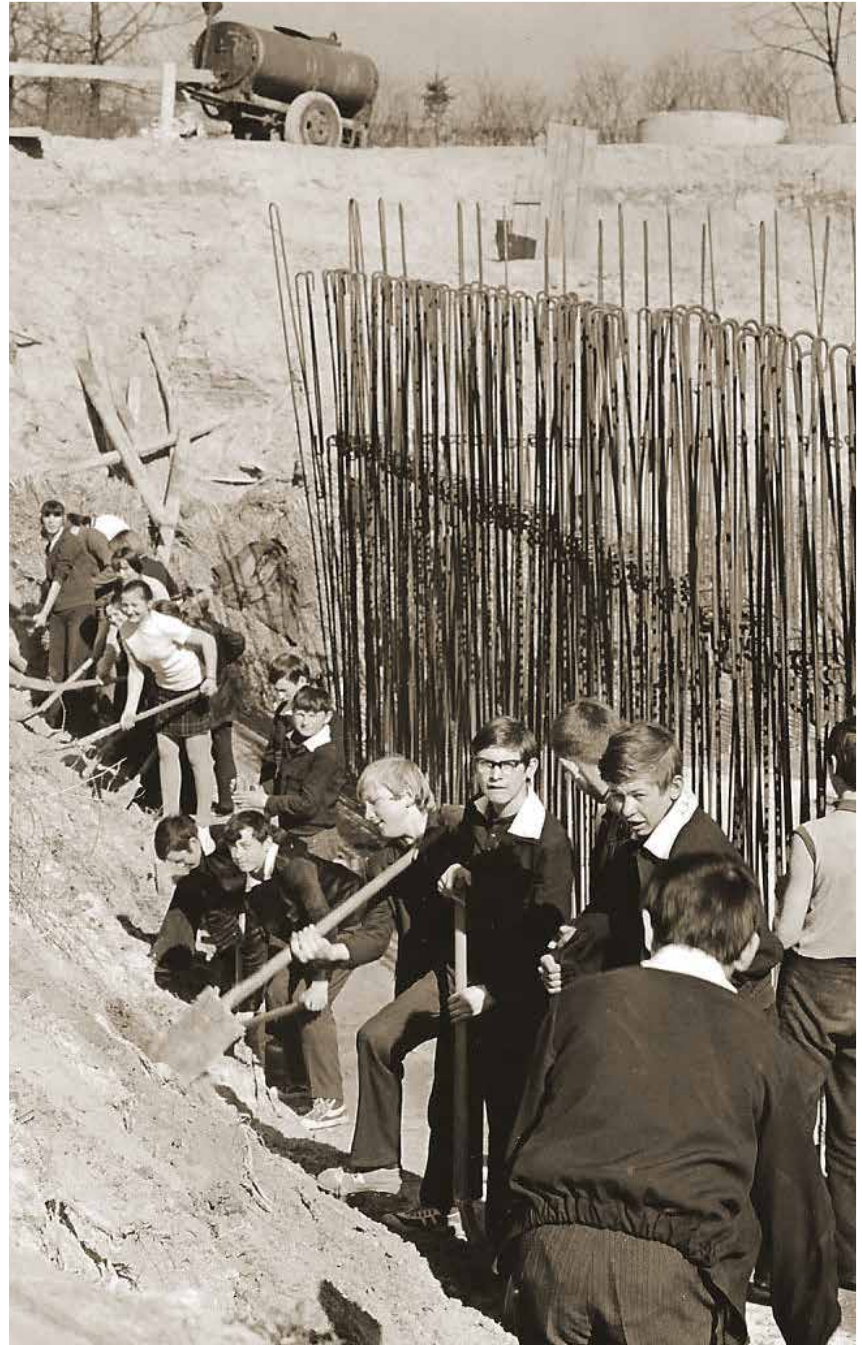
189. Plac zabaw przy przedszkolu w Osmolicach, 1971 r.



190. Zasadnicza Szkoła Mechanizacji Rolnictwa w Piotrowicach, rok szkolny 1964-1965.



191. Uczniowie Zasadniczej Szkoły Mechanizacji Rolnictwa w Piotrowicach, rok szkolny 1964-1965.



192. Prace społeczne przy budowie basenu w Pszczeliej Woli, 1973 r.



193. Egzamin maturalny,
Pszczela Wola 1973 r.



194. Filia Zespołu Szkół Rolniczych w Pszczelej Woli
z siedzibą w Kietczewicach Dolnych.



195. Szkoła Podstawowa w Rechcie, kl. I rok szkolny 1942-1943.

**196. J. Budziłowicz
z koleżankami,
Pszczela Wola 1972 r.**



**197. J. Budziłowicz z koleżankami,
Pszczela Wola 1972 r.**



198. Klasa maturalna, Pszczela Wola 1974 r.



199. L. Karłowicz podczas rajdu z uczniami, Pszczela Wola.



200. Uczniowie Szkoły Podstawowej w Rechcie, rok szkolny 1931-1932.



201. Uczniowie Szkoły Podstawowej w Rechcie, rok szkolny 1937-1938.



202. Z. Król i P. Dębowski, Szkoła Podstawowa w Rechcie, 1942 r.

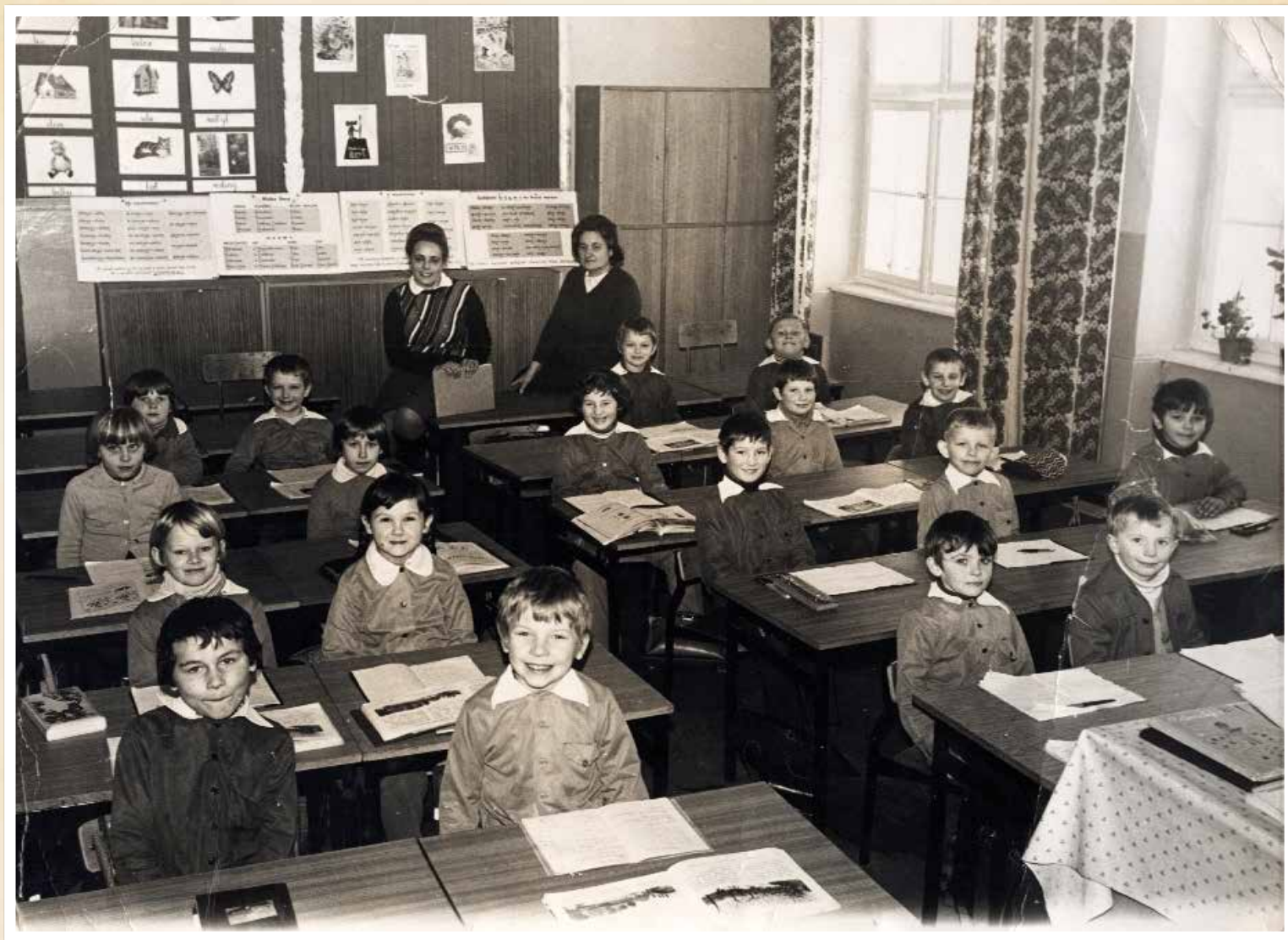
203. S. Dębowski,
Szkoła Podstawowa
w Rechcie, 1972 r.



204. Szkoła Podstawowa w Rechcie, 1971 r.



205. Szkoła Podstawowa w Rechcie, kl. II rok szkolny 1943-1944.



206. Szkoła Podstawowa w Rechcie, S. Chodor i A. Chrzęstowska z uczniami.



207. M. Podgurniak, Żabia Wola, koniec lat 60.



208. Szkoła Podstawowa w Rechcie,
kl. II rok szkolny 1974-1975.



209. Wycieczka nauczycieli i pracowników szkół z terenu gminy Strzyżewice.



210. Zdjęcie szkolne, Kiełczewice początek lat 30.

Rodzina na starej fotografii



Aparat fotograficzny od wielu lat towarzyszył uroczystościom rodzinnym. Dla zbiorowości tak ważne momenty, jak wspólnie przeżywane święta wymagały upamiętnienia. Sam gest fotografowania był świadectwem wagi ceremonii. Takie fotografie pełnią więc rolę dokumentu idealnie wpasowanego w cykl obrazów kroniki rodzinnej. Zdjęcia te zawsze spotykają się z pozytywnym odbiorem. Względy estetyczne mają tu drugorzędne, a często właściwie żadne znaczenie.

Liczne fotografie ukazują typowe portrety rodzinne z pierwszej i drugiej połowy XX wieku. Te starsze przedstawiają rodziny ustawione przez fotografów. Widzimy nieco sztuczne pozy, poważne oblicza, na których czasem gości cień uśmiechu, zapewne wedle zaleceń fotografa. W przeważającej liczbie albumów mamy do czynienia z fotografiami z rodzinnych, religijnych uroczystości oraz innych zarejestrowanych momentów spędzonych w gronie krewnych.

Przynależność do rodziny jest wyrazem jej integracji i wspólnego kultywowania tradycji. Dzięki temu indywidualizm poszczególnych członków schodzi na dalszy plan, ustępując miejsca zbiorowości. Jednostka nie może figurować na kartach albumu oddzielnie, nie może żyć własnym życiem. Jest zależna od towarzyszących jej fotografii, nierozzerwalnie złączona więzami rodzinnymi. Albumy rodzinne są wyrazem dążenia do idealnych relacji w zbiorowości osób spokrewnionych. Pozowanie, życliwe gesty na fotografii rzeczywiście są nośnikiem przekazu o istniejących związkach między krewnymi.

211. M. Piwowarska z wnukiem, 1917 r.



212. A. Dec z synem, 1948 r.



214. A. Fila, Borkowizna 1959 r.



216. A. i T. Dec, Borkowizna 1945 r.



213. Rodzina Pasierbiaków i Budziłowiczów,
Piotrowice lata 50.



215. G. i J. Grabowscy, Osmolice 1943 r.



217. A. i T. Dec, Borkowizna ok. 1950 r.



219. Cz. Piechnik, Piotrowice lata 40.



218. Bracia Kukuryka, Osmolice lata 50.



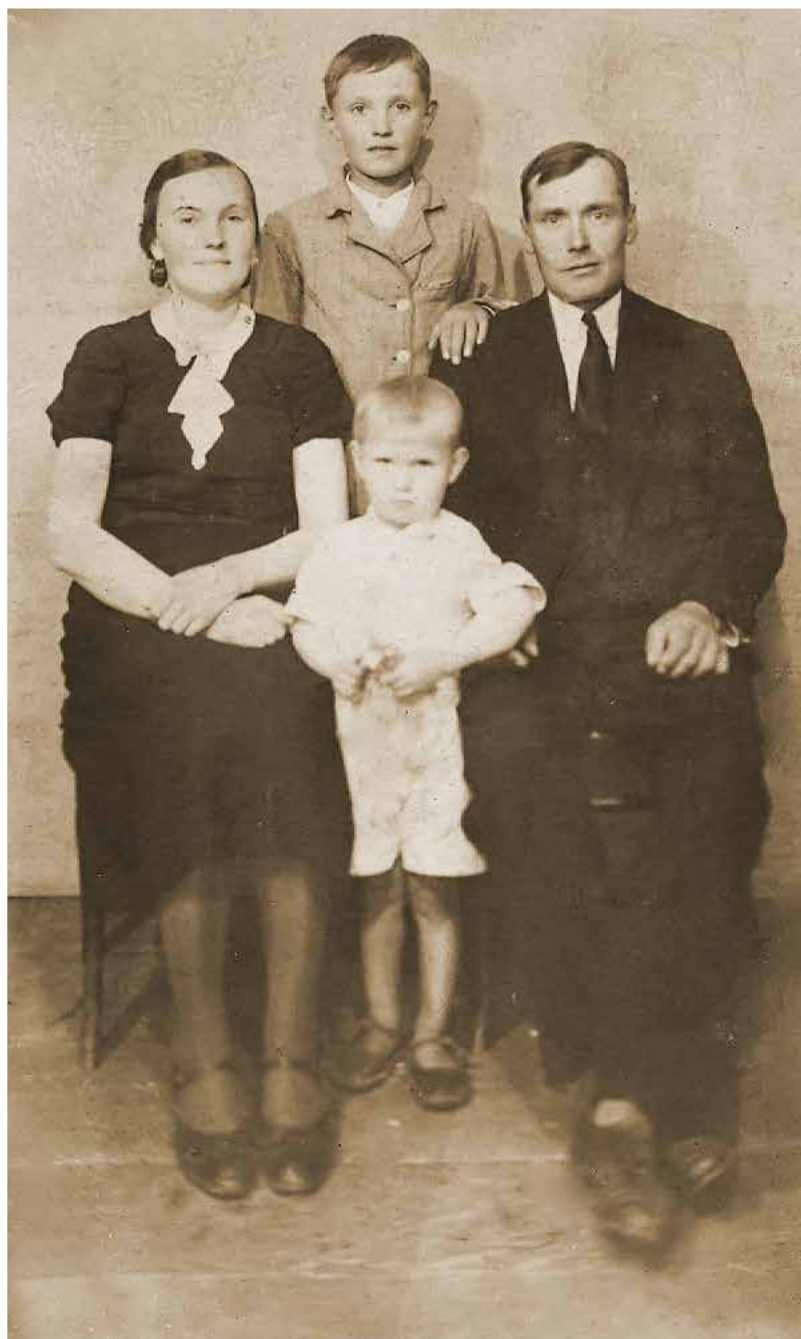
220. G. i S. Bielak, Osmolice.



221. H. i E. Sprawka, Osmolice ok. 1950 r.



222. H. Król z córką, 1957 r.



223. H. i W. Saweccy z synami, 1939 r.



224. J. i G. Grabowscy, Osmolice 1943 r.



226. H. Kukuryka z bratem, Osmolice lata 50.



225. J. i S. Dębowscy, 21.06.1964 r.



227. K. Teter z mamą i bratem, 1964 r.



228. J. Grabowski z kuzynem, Osmolice.



229. M. i F. Król z dziećmi, 1940 r.



230. J. Grabowski z synem,
Osmolice lata 50.



231. M. Król z żoną i synem, 1939 r.



232. J. Janoszyk z tatą, Borkowizna 1954 r.



233. M. Fila, Borkowizna 1960 r.



234. P. Teter z rodzicami, 1955 r.



235. Rodzina Budziłowiczów, Piotrowice 1964 r.



236. Rodzina Grabowskich, Osmolice ok. 1942 r.



237. Rodzina Grabowskich.



238. P. i W. Podgurniak, Żabia Wola lata 60.



239. M. i R. Grabowskie
oraz A. i Z. Bielawscy, Osmolice lata 50.



240. Przodkowie J. Kloca, początek XX wieku.



241. Rodzeństwo Grabowskich, Osmolice lata 50.



242. Rodzina Budziłowiczów, Piotrowice lata 50.



243. Rodzina Budziłowiczów i B. Piechnik, Piotrowice ok. 1968 r.



244. Rodzina Budziłowiczów, Piotrowice 1954 r.



245. Rodzina Budziłowiczów, Piotrowice 1962 r.



246. Rodzeństwo Grabowskich, Osmolice lata 50.



247. Rodzina Grabowskich i Wronów, Osmolice lata 50.



248. Rodzina Budziłowiczów, Piotrowice lata 50.



249. Rodzina Kępowiczów, Pszczela Wola 18.05.1964 r.



250. S., B. i J. Budziłowicz, Piotrowice 1968 r.



251. Rodzina Gierobów, Osmolice lata przedwojenne.



252. Rodzina Grabowskich, lata 30.



253. Rodzina Grabowskich, Osmolice lata 50.



254. Rodzina Grabowskich, Osmolice lata 50.



255. Rodzina Piechników i Budziłowiczów, w tle jeden z budynków czworaków w Piotrowicach, 1954 r.



256. Rodzina Saweckich, Kiełczewice Górne ok. 1935 r.



257. Rodzina p. J. Kloca przed wejściem do domu.



258. Rodzina Saganów, Borkowizna 1956 r.



259. Rodzina Pietrasów, Kiełczewice 1956 r.



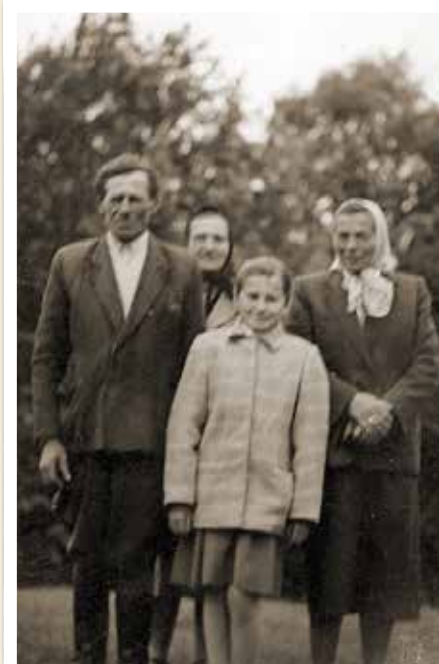
260. Rodzina Warchoń, ok. 1962 r.



261. S. Budziłowicz, Piotrowice 1976 r.



262. S. i Sz. Klimek, ok. 1962 r.



263. Rodzina Wójcików i M. Grzywa,
Borkowizna 1957 r.



264. S. Kłodnicki z żoną oraz rodziną Klimek, ok. 1964 r.



265. Siostry Budziłowicz, Piotrowice 1962 r.



266. T. Teter z synami i synową, J. Baran, 1947-1948 r.



267. Z. Dębowska przed dworkiem Kołaczekowskich w Strzyżewicach, lata 50.



268. Z. i J. Grabowscy, Osmolice.



269. Z. Grabowska z rodziną,
Osmolice lata 50.



270. T. Jakubowski i K. Jakubowska, ok. 1962 r.

Portrety

Przechowywane z pietyzmem rodzinne fotografie są traktowane niczym cenna pamiątka. Stanowią źródło wspomnień i wzruszeń. Zatrzymane w obiektywie chwile pobudzają wyobraźnię i przywołują wspomnienia z historią rodzinną w tle. Najcenniejsze wśród tego typu pamiątek rodzinnych są portrety przodków.



271. H. Toporowska, 1932 r.

Fotografie te wraz z towarzyszącymi im opowieściami, imionami, datami ślubów, narodzin i pogrzebów przekazywane są z pokolenia na pokolenie i coraz częściej służą do konstruowania rozbudowanych rodzinnych genealogii i drzew genealogicznych. W budowaniu rodzinnych tożsamości dominują zdjęcia przodków – pradiadowie, wujowie, ciotki, rodzice jako dzieci, zdjęcia ślubne.

Ich wizerunki zapraszają do rozmów o początkach rodu, czasem o burzliwych losach poszczególnych członków rodziny, budzą wspomnienia i opowieści przekazywane z pokolenia na pokolenie.



272. E. i A. Warchoła,
Kiełczewice Górne ok. 1930 r.



273. A. Dec
z synem, 1949 r.



274. C. i A. Warchoła,
Kiełczewice Górne 1960 r.



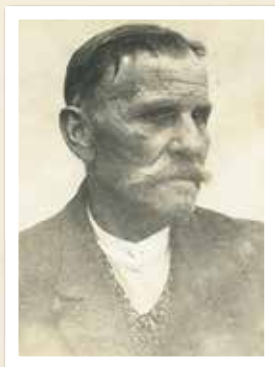
275. A. i W. Piwowarscy.



276. A. Sawecki, 1950 r.



277. A. Warchoł, 1952 r.



278. A. Warchoł.



279. C. Warchoł.



280. J. Sagan,
Borkowizna 1945 r.



281. Cz. Piechnik, Piotrowice 1938 r.



282. K. i A. Sawecy, 1953 r.



283. A. Dec, I Komunia Św., Borkowizna 1935 r.



284. H. Kukuryka, Osmolice 1954 r.



285. I. Smalec, Kiełczewice Dolne 17.09.1952 r.



286. K. Dec, 1947 r.



288. K. Piwowarska.



291. G. Kołodziej, Osmolice.



287. K. Dec, 1948 r.



289. S. Grabowski, lata 50.



290. K. Grabowska.



292. M. Budziłowicz, Piotrowice lata 60.



293. K. Teter z mamą, Kietczewice Dolne, maj 1957 r.



294. M. i S. Banasik, Piotrowice 1973 r.



295. M. Piwowarska, Osmolice.



296. J. Sawecki.



297. M. Budziłowicz, Piotrowice lata 70.



298. S. Budziłowicz, Piotrowice 1979 r.



299. Rodzina Budziłowiczów, Piotrowice 1953 r.



300. M. Grabowska.
Osmolice 1951 r.



301. Matka Z. Pidka.



302. Z. Piwowarska,
Osmolice lata 40.



303. S. Budziłowicz,
Piotrowice lata 60.



304. Ojciec A. Saweckiego,
Kiełzewice Górne lata 60.



305. W. Kukuryka, Osmolice, lata 30.



306. W. Kukuryka, Osmolice 04.05.1930 r.



307. Matka z dzieckiem, Osmolice lata 30.



308. Z. Pidek, lata szkolne.



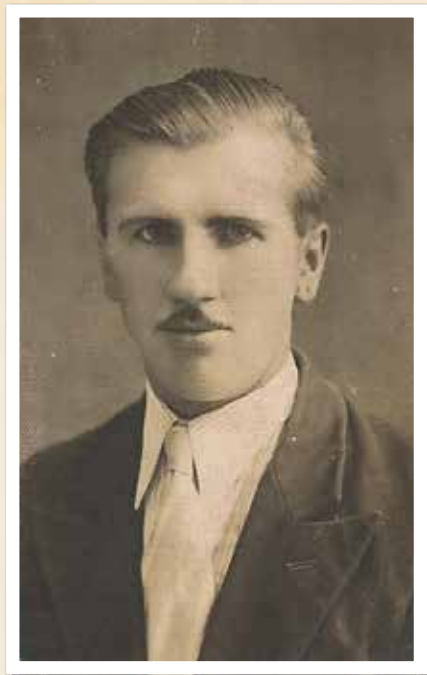
309. Z. Warchoła.



310. W. Kukuryka,
Osmolice lata 50.



311. Cz. Słania,
Osmolice lata szkolne.



312. W. Maliszczuk, 1939 r.

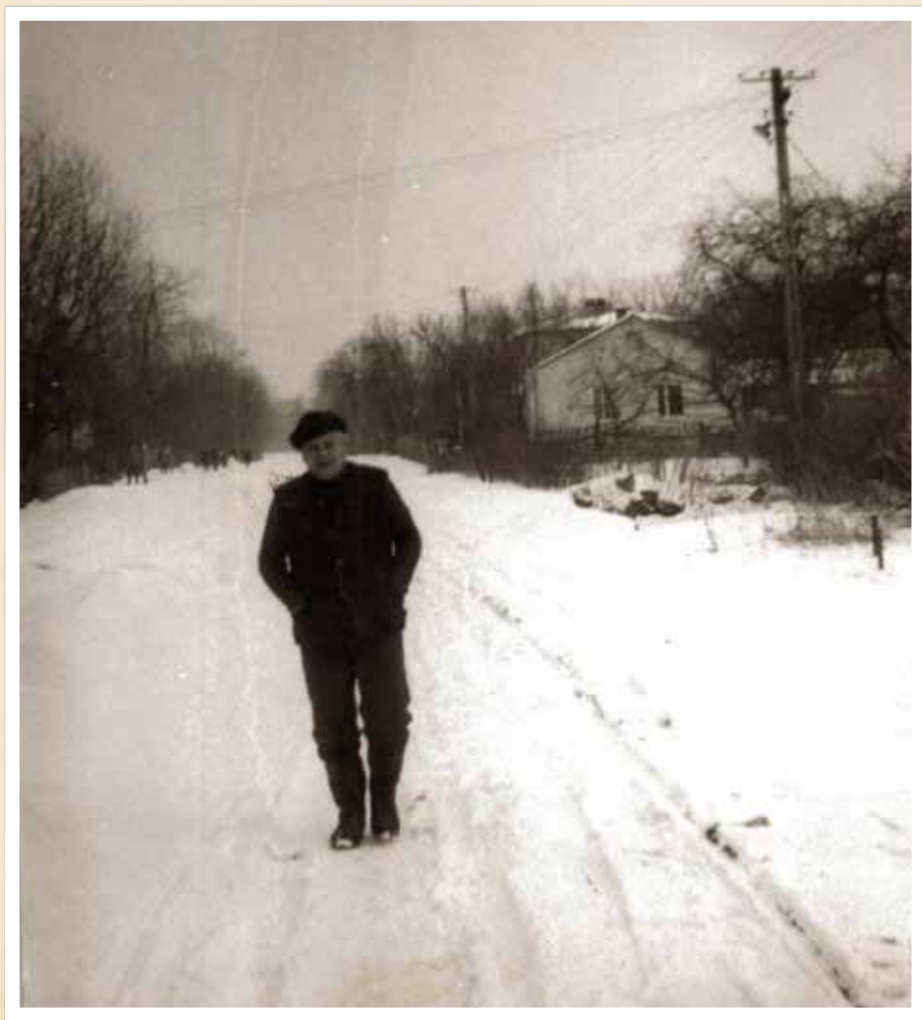


313. J. Polakowski, 1938 r.



314. M. Banasik, Piotrowice 04.02.1974 r.

Ze starej szuflady



315. A. Duda, Dębszczyzna lata 70.

Fotografia zatrzymuje czas, przenosi nas do zdarzeń odległych, płata figle swoim bohaterom, których przyłapuje w beciku, by potem upamiętniać ich jako osoby zasłużone dla społeczności lokalnej. Uwiecznia banalne szczegóły codzienności - niedopięty guzik, niemodne fryzury, śmiesznie wyglądające kroje dawnych strojów.

Dział ten to podróż sentymentalna w czasie i przestrzeni, która prowadzi nas drogami wiodącymi po terenie Gminy. Zobaczymy dawną zabudowę, zajrzemy na wiejskie podwórka. Przejdziemy po piaszczystych drogach, weźmiemy udział w spotkaniach rodzinnych, które fotografom udało się ocalić za pomocą obiektywu. Wraz z Czesławem Ślania zasiądziemy na drewnianej poręczy obok modrzewiowego młyna w Osmolicach. Zwiedzimy zakątki osmoliczkiego parku. Przed oczami przewiną nam się twarze dawnych mieszkańców Gminy Strzyżewice: księży, strażaków, żołnierzy, nauczycieli i zwykłych mieszkańców naszej ziemi - ziemian, chłopów i robotników. Przypomnimy sobie nie tylko ich wygląd, ale pracę którą wykonywali oraz ich pasje i rozrywki.



316. A. Duda i S. Skrabucha,
Dębszczyzna 1955 r.



318. A. Sawecki i p. Rozwałka, 1956 r.



317. A. i S. Teter, 1949 r.



319. A. i T. Koneczna, G. Koneczny,
W. Mendel, Borkowizna 1948 r.



320. A. Warchoł, ok. 1952 r.



321. A. Telechowski i jego pies, Osmolice maj 1957 r.



323. Borkowizna 1945 r.



322. A. Jarosz, ok 1954 r.



324. A. Szorek, Piotrowice lata 70.



325. B. Budziłowicz, Piotrowice 1968 r.



326. Cz. Piechnik, Osmolice lata 40.



327. Borkowizna.



328. Budowa mostu w Mętowie
- robotnicy z Kielczewic, 1955 r.



329. Borkowizna, 2.08.1946 r.



330. Borkowizna, 2 sierpnia 1946 r.



331. Cz. Budziłowicz, Piotrowice lata 40.



333. Ćwiczenia obrony cywilnej POM w Piotrowicach, lata 50.



332. Cz. Słania, Osmolice lata 40.



334. D. Fila z kolegą, Borkowizna 1961 r.



335. Cz. Piechnik, szofer hrabiego Łosia, Piotrowice lata 40.



336. H. Sprawka z koleżankami, Osmolice lata 40.



338. H. Kukuryka, Osmolice lata 60.



337. K. Bartoszcze i Z. Piwowarska,
Osmolice lata 40.



339. J. Cyran, J. Adamek, G.G, Osmolice lata 40.



340. J. Grabowski i Wrona, Osmolice lata 50.



343. J. Grabowski, Osmolice 1981 r.



341. Dom Pazdrowskiej.



342. J. Fludra, S., M. i K. Wójcik,
Borkowizna 1953 r.



344. J. Grabowski i J. Błaszczak,
Osmolice lata 40.



345. J. Grabowski, Osmolice.



347. J. Piwowarska, Osmolice.



348. J. Polakowski, W. Maliszczuk 1940 r.



346. J. Sagan, 1958 r.



349. J. Sagan, Borkowizna 1940 r.



350. J. Jamroz, praca w fabryce amunicji, Duderstadt 1943 r.



351. J. Budziłowicz, Piotrowice 1957 r.



352. M. Cajzer, Dębszczyzna lata 70.



353. K. Sawecka, Kiełczewice Górne 1953 r.



354. Młodzież z Dębszczyzny, początek lat 70.



355. P. Teter, czerwiec 1953 r.



357. Piotrowice lata 70.



356. M. Budziłowicz, Piotrowice lata 40.



358. M. i J. Budziłowicz, Gminno – Zakładowy Ośrodek Kultury, Piotrowice lata 60.



359. S. Dębowski, 1977 r.



361. S. Teter, okres okupacji niemieckiej 1942 r.



360. Z. Pidek, Rechta 1954 r.



362. S. Kukuryka z synem, lata 60.



363. Rechta, lata 30.



364. S. Pałczyński, Osmolice 1944 r.



365. S. Mendel, Wołyń ok. 1943 r.



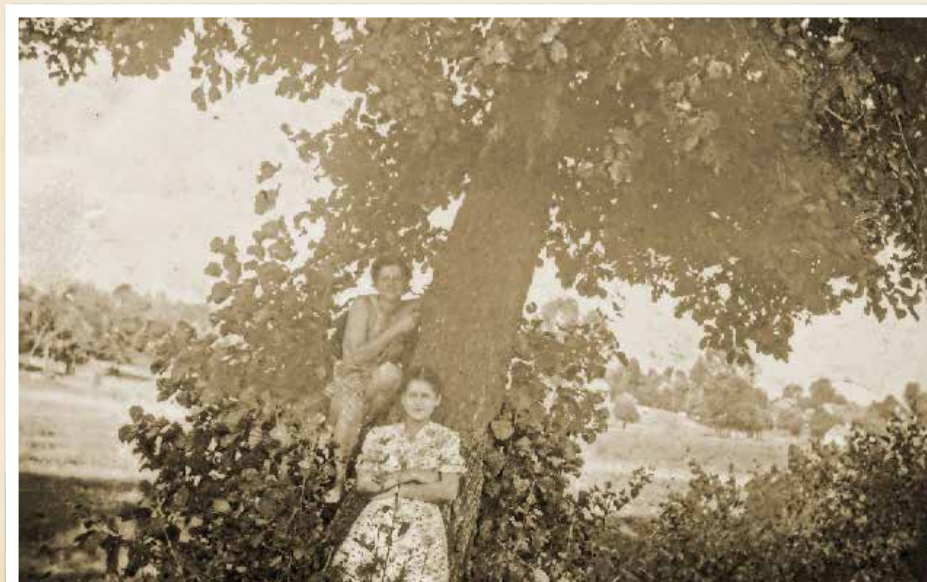
366. S. Mendel-Wójcik, przed domem w okolicy Kowla, Ukraina 1942 r.



367. Szkoła w Dębszczyźnie, lata 70.



369. W. Kukuryka, Osmolice lata 40.



368. Z. Król, Strzyżewice lata 40.



370. Z. Fila, 1947 r.



371. A. Sagan, Borkowizna lata 60.



372. A. Sagan, Borkowizna lata 60.



373. R. Adasik, Piotrowice 1970 r.

Zakończenie

Fotografie domowe i opowieści o nich obecne są w przeżyciach i doświadczeniach niemal wszystkich mieszkańców gminy Strzyżewice. Pokazują one upływający czas, uzmysławiają nam jak zmieniał się nasze życie, nasza praca, zabawa, obyczaje. Co było dla nas ważne i znalazło się na fotografii lub spisanych wspomnieniach, a co w pamięci zatarło się bezpowrotnie jako wydarzenie mało ważne. Czas biegnie nieubłaganie szybko, mamy jednak nadzieję, że udało się nam go zatrzymać w niniejszej publikacji.

Podczas prac nad albumem największym problemem było dla nas przełamanie nieufności i niechę-

ci rozstawania się chociaż na chwilę z rodzinnymi pamiątkami. Trudno się zresztą dziwić - najstarsze z udostępnionych nam zdjęć pochodzą z początku XX wieku. Wypożyczane fotografie skanowaliśmy w bibliotece i po opisaniu zwracaliśmy właścicielom. Gromadzenie i opracowywanie zbiorów trwało kilkanaście miesięcy i trwa do chwili obecnej. Część zdjęć zaprezentowana została na wystawie „Gmina Strzyżewice na starej fotografii”, która spotkała się z dużym zainteresowaniem mieszkańców Gminy. Dzięki naszym staraniom światło dzienne ujrzało wiele unikatowych obrazów przechowywanych w domowych

archiwach. W tym miejscu serdecznie dziękujemy wszystkim mieszkańcom Gminy Strzyżewice za chęć współpracy z Biblioteką.

Przygotowany przez nas album stanowić będzie kolejną pozycję w stale rozrastającym się dziale regionalnym, wydzielonym w zbiorach Gminnej Biblioteki Publicznej im. Ewy Kołaczkowskiej w Strzyżewicach, w którym gromadzone są wydawnictwa poświęcone naszej Gminie.

Bibliografia

1. Dwór polski w starej fotografii, Olszanica 2012.
2. Ekorozwój gminy Strzyżewice pod red. Stefana Kozłowskiego, Lublin 1999.
3. Gmina Strzyżewice (Piotrowice) 1918-1997. T. I, pod red. F. Rymarza, Lublin 1998.
4. Gmina Strzyżewice. Najpiękniejsze zakątki Doliny Bystrzycy, Strzyżewice 2012.
5. Historia Publicznej Szkoły Podstawowej w Żabiej Woli, <http://pspzabiawola.prv.pl/> [dostęp 12.07.2017].
6. Historia szkoły, <http://psprechta.eu/o-szkole/historia-szkoly/> [dostęp 12.07.2017].
7. Karłowicz L., Generał Franciszek Rohland i jego potomkowie, Lublin 1996.
8. Karłowicz L., Z przeszłości Osmolic, Lublin 1997.
9. Kazuła M. [et al.], Na ścieżkach historii, Strzyżewice 2007.
10. Monografia Szkoły Podstawowej im. Marszałka Józefa Piłsudskiego w Strzyżewicach-Rechcie praca zbiorowa pod red. F. Rymarza, Lublin 2015.
11. Pogaliński A., Wokół dworu i parku, Lublin 2011.
12. Rys historyczny Szkoły Podstawowej i Zespołu Szkół Publicznych w Bystrzycy Starej, <http://www.bystrzycastara.pl/historia-szkoly.html>, [dostęp 12.07.2017].
13. Szablicka-Żak J., Rodzina w fotografii - historia mówiona obrazem. Kontekst historyczny i współczesny, „Wychowanie w Rodzinie” t. VIII (2/2013).
14. Zarys monograficzny Publicznej Szkoły Podstawowej w Kiełczewicach Górnych praca zbiorowa pod red. K. Tuzimskiej, Lublin 2017.
15. Ziemiaństwo na Lubelszczyźnie – majątek Osmolice,
http://teatrnn.pl/leksykon/node/4545/ziemia%C5%84stwo_na_lubelszczy%C5%BAnie_%E2%80%93_maj%C4%85tek_osmolice [dostęp: 10.07.2017].
16. Ziemiaństwo na Lubelszczyźnie pod red. Róży Maliszewskiej, Kozłówka 2001.

Wykaz fotografii

Obiekty użyteczności publicznej

1. Dom pp. Mendykowskich (później Sudolów), niegdyś siedziba biblioteki.....	8
2. Wejście do siedziby dawnego Urzędu Gminy w Piotrowicach.....	8
3. Droga i przystanek PKS w Kielczewicach Maryjskich, 1968 r.....	9
4. Klub Prasy i Książki Ruch, Borkowizna 1968 r.....	10
5. Budynek Gromadzkiej Rady Narodowej w Kielczewicach Maryjskich, 1968 r.....	11
6. Dom Pomocy Społecznej w Kielczewicach Maryjskich, 1970 r.....	11
7. Ośrodek Zdrowia w Kielczewicach Dolnych, 1970 r.....	11
8. Budynek dawnej kaplicy ewangelickiej w Borkowiznie, ok. 1980 r.....	11
9. Szkoła w Dębszczyźnie (u Rębisa).....	12
10. Remiza strażacka w Kielczewicach Maryjskich, 1970 r.....	13
11. Szkoła w Żabiej Woli w dniu otwarcia 17.02.1971 r.....	13
12. Zlewnia mleka w Kielczewicach Maryjskich, 1970 r.....	14
13. Sklep z artykułami spożywczo-przemysłowymi w Kielczewicach Maryjskich, 1970 r.....	14
14. Urząd pocztowy w Kielczewicach, 1970 r.....	14
15. Siedziba biblioteki w Borkowiznie, 1968 r.....	15
16. Budynek szkoły w Kielczewicach Górnych, 1970 r.....	16
17. Dawny budynek szkoły w Kielczewicach z siedzibą w Borkowiznie, początek lat 70.	16
18. Dawny budynek szkoły w Kielczewicach z siedzibą w Borkowiznie.....	17
19. Budynek dawnej kaplicy ewangelickiej w Borkowiznie, połowa lat 90.....	17
20. Wejście do biblioteki w Borkowiznie, 1968 r.....	17
21. Dawna siedziba szkoły w Kielczewicach, mieszkanie pp. Sudół.....	17

Wokół dworów

22. B. Kępa i S. Kukuryka, Osmolice ok. 1943 r.....	18
23. Cz. Piechnik i Z. Łuczaj, Osmolice lata 40.....	19
24. W parku podworskim, Osmolice lata 40.....	20
25. Cz. Piechnik, Osmolice lata 40.	21
26. Osmolice, 01.05.1950 r.....	22
27. Osmolice, 01.04.1951 r.....	22
28. M. Budziłowicz i S. Piechnik, Piotrowice okolice dworu, lata 40.	22
29. Cz. Piechnik, dwór w Piotrowicach lata 40.....	22
30. Cz. Piechnik, dwór w Piotrowicach lata 40.....	22
31. H. Kluza, Piotrowice okolice dworu, lata 40.....	23
32. J. Polakowski, J. Zawislak, Żabia Wola 1943 r.....	23
33. J. Stachur, dwór w Piotrowicach ok. 1960 r.....	23
34. J. Polakowski, Żabia Wola 1943 r.....	24
35. Grzybobranie w Żabiej Woli, 1943 r.....	24
36. Grzybobranie, Żabia Wola 25.07.1943 r.....	24
37. J. Rytgierówna, Żabia Wola 1943 r.....	24
38. Przed dworem w Żabiej Woli, lata 40.....	25
39. J. Polakowski, F. Izdebski, Żabia Wola 1943 r.....	25
40. Helena z Brezów-Rohlandowa w otoczeniu rodziny.....	25
41. Na weselu hrabianki Heleny Breza, 1943 r.....	25
42. Dworek w Pszczelej Woli.....	26
43. J. Polakowski, polowanie na zająca w lesie, Żabia Wola 1943 r.....	26
44. Grzybobranie, Żabia Wola 1943 r.....	26
45. Wesele hrabianki Heleny Breza z Marianem Wierzbickim, 1943 r.....	26
46. Pracownicy dworu w Żabiej Woli.....	27
47. Kuchnia dworska.....	27
48. Uczestnicy grzybobrania, Żabia Wola 1943 r.....	27
49. Grzybobranie, od lewej: A. Lasek, J. Polakowski, K. Szyller, W. Lasek, Żabia Wola 1943 r.....	27
50. Pszczela Wola.....	27

Życie wsi

51.	Cz. Piechnik, Piotrowice lata 1944-1945.	28
52.	A. Szorek i J. Budziłowicz, Piotrowice lata 70.	29
53.	A. Szorek, Piotrowice lata 70.	29
54.	A. Warchoń, Kielczewice Górne ok. 1941 r.	29
55.	A. Warchoń, Kielczewice Górne ok. 1963 r.	29
56.	Budowa domu w Dębszczyźnie.	29
57.	Budowa stodoły, 1969 r.	30
58.	D. Fila, Borkowizna 1956 r.	30
59.	K. Teter i F. Smalec, 1964 r.	30
60.	C. Warchoń, Kielczewice Górne lata 70.	30
61.	Pracownik parku i ogrodu.	30
62.	W drodze na I Komunię Św. M. Grabowskiej, Osmolice lata 50.	31
63.	E., B. i A. Budziłowicz, Piotrowice 1966 r.	31
64.	Helena z Brezów Wierzbicka.	31
65.	Dom Budziłowiczów, Piotrowice lata 70.	31
66.	K. Moskal, Dębszczyzna lata 70.	32
67.	Osmolice 1942 r.	32
68.	J. Polakowski i Z. Zawisłakówna, 1939 r.	32
69.	J. Polakowski, Żabia Wola 1943 r.	32
70.	Prace polowe w majątku hrabiego Łosia, Piotrowice.	32
71.	Studnia w Dębszczyźnie.	33
72.	Osmolice, lata 50.	33
73.	J. Budziłowicz i J. Piotrowski, Piotrowice lata 50.	33
74.	S. Teter, 1954 r.	33
75.	S. Teter podczas prac polowych, lata 60.	34
76.	Spęd bydła w majątku hrabiego Łosia.	34
77.	Stary dom w Dębszczyźnie.	34
78.	Cz. Budziłowicz, Piotrowice 1955 r.	34
79.	W. Smalec, Rechta ok. 1962 r.	35
80.	Z. Grabowska, Osmolice lata 60.	35
81.	Z. Piwowarska, Osmolice 1944 r.	35
82.	W. Kukuryka, Osmolice lata 30.	35
83.	Sianokosy w majątku hrabiego Łosia, Piotrowice.	35

Uroczystości religijne

84.	Święcenie pokarmów przed pałacem w Osmolicach, 1942 r.	36
85.	M. Grabowska, I Komunia Św., Osmolice lata 50.	37
86.	A. Teter, Kielczewice Maryjskie 21.07.1957 r.	37
87.	E. Budziłowicz, I Komunia Św. 1956 r.	37
88.	A. Teter, I Komunia Św., Kielczewice Maryjskie 1957 r.	38
89.	Chór w Kielczewicach Maryjskich, 1950 r.	39
90.	B. Budziłowicz, zdjęcie z I Komunii Św., 1970 r.	40
91.	Chrzczyny A. Kułagi, Piotrowice 1976 r.	41
92.	Chrzest Św. w Kielczewicach Maryjskich.	41
93.	Cz. Król, I Komunia Św., 1943-1944 r.	42
94.	I Komunia Św., Kielczewice Maryjskie. 14.07.1962 r.	42
95.	I Komunia Św., Kielczewice Maryjskie 1939-1940 r.	43
96.	A. Janeczko, I Komunia Św., Kielczewice Maryjskie lata 70.	43
97.	P. Teter z rodzicami, 1961 r.	43
98.	Z. Pidek, I Komunia Św., Kielczewice Maryjskie 1963 r.	44
99.	I Komunia Św., Kielczewice Maryjskie.	45
100.	J. Sprawka, I Komunia Św. parafia Krężnica Jara, Osmolice 1966 r.	46
101.	A. Sawecki, I Komunia Św., 1937 r.	46
102.	M. Oleksak i A. Bryda, I Komunia Św. lata 70.	46
103.	I Komunia Św. w parafii Kielczewice Maryjskie, 1986 r.	47
104.	Z. Pidek z kolegą, I Komunia Św., Kielczewice Maryjskie 1963 r.	48
105.	I Komunia Św., Kielczewice Maryjskie ok. 1940 r.	49
106.	I Komunia Św., K. Wójcik, ks. A. Anyszkiewicz, Kielczewice Maryjskie 1955 r.	49
107.	I Komunia Św., Kielczewice Maryjskie 1965 r.	50
108.	K. Warchoń, Kielczewice Maryjskie 1969 r.	50
109.	I Komunia Św., A. Janeczko, z lewej ks. A. Anyszkiewicz, Kielczewice Maryjskie lata 70.	51
110.	K. Teter, I Komunia Św. 1965 r.	51
111.	Katechetka Gonkowa, ks. Korsak, ok. 1941-1942.	52
112.	M. Piechnik, I Komunia Św. lata 50.	53
113.	R. Grabowska, I Komunia Św., Osmolice lata 50.	53
114.	S. Dębowski, I Komunia Św., Kielczewice Maryjskie 1967 r.	54
115.	W. Grabowski, I Komunia Św., Osmolice.	55
116.	S. Budziłowicz, I Komunia Św. 1967 r.	55
117.	Ślub J. i A. Duda, Borkowizna 1955 r.	56

117. Zdjęcie ślubne, Piotrowice.	57
118. Ślub W. i B. Moskalów, Kielczewice Maryjskie 1977 r.	58
119. Ślub J. i A. Duda, Borkowizna 1955 r.	58
120. Zdjęcie ślubne S. i S. Michalskich, Piotrowice lata 30.	59
121. Zdjęcie ślubne Z. i J. Grabowskich 28.12.1947 r.	59
122. Zdjęcie ślubne pp. Piwowarskich, Osmolice ok. 1925 r.	59
123. Pogrzeb W. Maliszczuka, Żabia Wola 1944 r.	60
124. Pogrzeb W. Maliszczuka. Żabia Wola 1944 r.	60
125. Kondukt żałobny podczas pogrzebu W. Maliszczuka, Żabia Wola 1944 r.	60
126. A. i T. Dec, ok. 1951 r.	60
128. Procesja Bożego Ciała, Kielczewice Maryjskie	61
129. Procesja Bożego Ciała, Kielczewice Maryjskie	61
130. Uczestnicy pogrzebu, Osmolice jesień 1963 r.	61

Życie kulturalno-towarzyskie

131. Rodzina Brydów i Grabowskich, Żabia Wola lata 50.	62
132. Gminne Święto Plonów, Borkowizna 1985 r.	63
133. Koło Gospodyń Wiejskich z Osmolic, Gminne Święto Plonów, Borkowizna 1985 r.	63
134. Dni miejscowości w Kielczewicach, 1972 r.	64
135. Gminne Święto Plonów, Borkowizna 1985 r.	64
136. Mieszkańcy Dębszczyzny.	64
137. B. Dubielis, Z. Duda, H. Nagnajewicz, Osmolice 1960 r.	64
138. Borkowizna, ok. 1939 r.	64
139. Druźbowie, A. Sawicki, P. Toporowski, 1951 r.	65
140. Korowód dożynkowy, Kielczewice.	65
141. K. Kot i Cz. Matuszewski, dożynki w Borkowiznie, 1985 r.	65
142. Klub Rolnika – spotkanie kobiet, 1980 r.	65
143. Wiec z okazji 1 maja w Piotrowicach 1974 r.	66
144. Zjazd ZBoWiD, 13 kwietnia 1975 r.	67
145. Początek lat 70-tych (prawdopodobnie zbiórka harcerska).	67
146. Spotkanie towarzyskie, od lewej: W. Zarzeczny, B. Lis, A. Warchoń, J. Zarzeczny, W. Szymczyk, Warchoń ojciec Antoniego, Jan Rostek, Kielczewice 1944 r.	67
147. Ślub cywilny J. i S. Dębowskich, 11.09.1982 r.	68

148. Zdjęcie rodzinne z uroczystości I Komunii Św. A. Sagana, Borkowizna.	68
149. Wesele Kowalczyków, Borkowizna 1950 r.	68
150. Wesele S. i Z. Bielaków, Osmolice lata 50.	68
151. Wycieczka do Wieliczki, w środku ks. A. Anyszkiewicz, 1957 r.	69
152. Wesele R. Cajzer, Kielczewice Maryjskie.	70
153. Ślub cywilny pp. Duda, w tle Urząd Gminy w Strzyżewicach.	70
154. Wycieczka z Gminnej Spółdzielni w Strzyżewicach.	71
155. Obchody 30-lecia PRL.	71

Mundurów czar

156. W. Piwowarski	72
157. A. Warchoń.	73
158. H. Zasada z matką i siostrą, 1956 r.	73
159. J. Kot, 1972 r.	74
160. Służba wojskowa w latach 1962-1964, Białostocki Oddział WOP, S. Sidor z Kielczewic Górnych.	74
161. Wojsko polskie, Osmolice	74
162. A. Sawicki, 1951-1952 r.	75
163. Osmolice, lata 30.	75
164. Ochotnicza straż pożarna w Osmolicach.	76
165. OSP Rechta, ok. 1950 r.	76
166. S. Sidor z kolegami i psem Brylantem.	76
167. Osmolice, lata 30.	77
168. B. Piechnik.	77
169. S. Teter, czołgista w 2. Armii Wojska Polskiego, 1944 r.	77

Szkolne wspomnienia

170. Szkoła w Kielczewicach, początek lat 30.	78
171. B. Budziłowicz, Pani M. Różycka, Bystrzyca Stara rok szkolny 1967-1968.	79
172. J. Budziłowicz, Szkoła Podstawowa w Bystrzycy Starej, rok szkolny 1970-1971 r.	79
173. S. Budziłowicz, Szkoła Podstawowa w Bystrzycy Starej 1965 r.	80

174. Szkoła w Borkowiznie, wych. kl. R. Wójcik, 1961 r.	81
175. R. Grabowska z kuzynką, przy szkole podstawowej w Osmolicach, 1960 r.	82
176. Szkoła w Kielczewicach, rok szkolny 1938-1939.	83
177. J. Zabaryło - Kordyszowa w towarzystwie uczennic, Kielczewice Górne lata 30... 84	
178. Wycieczka nauczycieli i pracowników szkół z terenu gminy Strzyżewice.	84
179. Szkoła podstawowa w Kielczewicach Górnych z siedzibą w Borkowiznie, początek lat 60.	84
180. Szkolna zabawa karnawałowa w Kielczewicach Górnych.	85
181. Szkoła w Kielczewicach Górnych, początek lat 70.	85
182. Dzieci przed budynkiem szkoły w Kielczewicach Górnych, lata 70.	85
183. Uczennice kl. VIII Szkoły Podstawowej w Kielczewicach Górnych, lata 1971-1972.	85
184. Wycieczka uczniów ze szkoły w Kielczewicach, 1979 r.	86
185. Zabawa choinkowa dzieci z Kielczewic Górnych, ok. 1979-1980.	86
186. Zdjęcie klasowe J. Staruch, Osmolice 1951 r.	86
187. Zasadnicza Szkoła Mechanizacji Rolnictwa w Piotrowicach, rok szkolny 1964-1965.	86
188. Lekcja religii, Osmolice ok. 1958 r.	87
189. Plac zabaw przy przedszkolu w Osmolicach, 1971 r.	88
190. Zasadnicza Szkoła Mechanizacji Rolnictwa w Piotrowicach, rok szkolny 1964-1965.	89
191. Uczniowie Zasadniczej Szkoły Mechanizacji Rolnictwa w Piotrowicach, rok szkolny 1964-1965.	89
192. Prace społeczne przy budowie basenu w Pszczelęj Woli, 1973 r.	89
193. Egzamin maturalny, Pszczela Wola 1973 r.	90
194. Filia Zespołu Szkół Rolniczych w Pszczelęj Woli z siedzibą w Kielczewicach Dolnych.	90
195. Szkoła Podstawowa w Rechcie, kl. I rok szkolny 1942-1943.	90
196. J. Budziłowicz z koleżankami, Pszczela Wola 1972 r.	91
197. J. Budziłowicz z koleżankami, Pszczela Wola 1972 r.	91
198. Klasa maturalna, Pszczela Wola 1974 r.	92
199. L. Karłowicz podczas rajdu z uczniami, Pszczela Wola.	93
200. Uczniowie Szkoły Podstawowej w Rechcie, rok szkolny 1931-1932.	94
201. Uczniowie Szkoły Podstawowej w Rechcie, rok szkolny 1937-1938.	95
202. Z. Król i P. Dębowski, Szkoła Podstawowa w Rechcie, 1942 r.	96
203. S. Dębowski, Szkoła Podstawowa w Rechcie, 1972 r.	97
204. Szkoła Podstawowa w Rechcie, 1971 r.	97

205. Szkoła Podstawowa w Rechcie, kl. II rok szkolny 1943-1944.	97
206. Szkoła Podstawowa w Rechcie, S. Chodor i A. Chrzastowska z uczniami.	98
207. M. Podgurniak, Żabia Wola, koniec lat 60.	99
208. Szkoła Podstawowa w Rechcie, kl. II rok szkolny 1974-1975.	99
209. Wycieczka nauczycieli i pracowników szkół z terenu gminy Strzyżewice.	100
210. Zdjęcie szkolne, Kielczewice początek lat 30.	101

Rodzina na starej fotografii

211. M. Piwowarska z wnukiem, 1917 r.	102
212. A. Dec z synem, 1948 r.	103
213. Rodzina Pasierbiaków i Budziłowiczów, Piotrowice lata 50.	103
214. A. Fila, Borkowizna 1959 r.	103
215. G. i J. Grabowscy, Osmolice 1943 r.	103
216. A. i T. Dec, Borkowizna 1945 r.	103
217. A. i T. Dec, Borkowizna ok. 1950 r.	104
218. Bracia Kukuryka, Osmolice lata 50.	104
219. Cz. Piechnik, Piotrowice lata 40.	104
220. G. i S. Bielak, Osmolice.	104
221. H. i E. Sprawka, Osmolice ok. 1950 r.	105
222. H. Król z córką, 1957.	105
223. H. i W. Sawecy z synami, 1939 r.	105
224. J. i G. Grabowscy, Osmolice 1943 r.	106
225. J. i S. Dębowski, 21.06.1964 r.	106
226. H. Kukuryka z bratem, Osmolice lata 50.	106
227. K. Teter z mamą i bratem, 1964 r.	106
228. J. Grabowski z kuzynem, Osmolice.	107
229. M. i F. Król z dziećmi, 1940 r.	107
230. J. Grabowski z synem, Osmolice lata 50.	108
231. M. Król z żoną i synem, 1939 r.	108
232. J. Janoszyk z tatą, Borkowizna 1954 r.	109
233. M. Fila, Borkowizna 1960 r.	109
234. P. Teter z rodzicami, 1955 r.	109
235. Rodzina Budziłowiczów, Piotrowice 1964 r.	110
236. Rodzina Grabowskich, Osmolice ok. 1942 r.	110
237. Rodzina Grabowskich.	110

238. P. i W. Podgurniak, Żabia Wola, lata 60.	111
239. M. i R. Grabowskie oraz A. i Z. Bielawscy, Osmolice lata 50.	111
240. Przodkowie J. Kłoca, początek XX wieku.	111
241. Rodzeństwo Grabowskich, Osmolice lata 50.	112
242. Rodzina Budziłowiczów, Piotrowice lata 50.	112
243. Rodzina Budziłowiczów i B. Piechnik, Piotrowice 1968 r.	112
244. Rodzina Budziłowiczów, Piotrowice 1954 r.	113
245. Rodzina Budziłowiczów, Piotrowice 1962 r.	113
246. Rodzina Grabowskich, Osmolice lata 50.	113
247. Rodzina Grabowskich i Wronów, Osmolice lata 50.	114
248. Rodzina Budziłowiczów, Piotrowice lata 50.	114
249. Rodzina Kępowiczów, Pszczela Wola 18.05.1964 r.	114
250. Rodzina Budziłowiczów, Piotrowice 1968 r.	115
251. Rodzina Gierobów, Osmolice lata przedwojenne.	115
252. Rodzina Grabowskich, lata 30.	116
253. Rodzeństwo Grabowskich, Osmolice lata 50.	117
254. Rodzina Grabowskich, Osmolice lata 50.	117
255. Rodzina Piechników i Budziłowiczów, w tle jeden z budynków czworaków w Piotrowicach, 1954 r.	118
256. Rodzina Saweckich, Kielczewice Górne ok. 1935 r.	119
257. Rodzina p. J. Kłoca przed wejściem do domu.	119
258. Rodzina Saganów, Borkowizna 1956 r.	119
259. Rodzina Pietrasów, Kielczewice 1956 r.	119
260. Rodzina Warchołów, ok. 1962 r.	120
261. S. Budziłowicz, Piotrowice 1976 r.	121
262. S. i Sz. Klimek, ok. 1962 r.	121
263. Rodzina Wójcików i M. Grzywa, Borkowizna 1957 r.	121
264. S. Kłodnicki z żoną oraz rodzina Klimek, ok. 1964 r.	122
265. Siostry Budziłowicz, Piotrowice 1962 r.	122
266. T. Teter z synami i synową, J. Baran, 1947-1948.	122
267. Z. Dębowska przed dworkiem Kołaczkowskich w Strzyżewicach, lata 50.	122
268. Z. i J. Grabowscy, Osmolice.	123
269. Z. Grabowska z rodziną, Osmolice lata 50.	123
270. T. Jakubowski i K. Jakubowska, ok. 1962.	123

Portrety

271. H. Toporowska, 1932 r.	124
272. E. i A. Warchołów, Kielczewice Górne ok. 1930 r.	124
273. A. Dec z synem, 1949 r.	124
274. C. i A. Warchołów, Kielczewice Górne 1960 r.	124
275. A. i W. Piwowarscy	125
276. A. Sawecki, 1950 r.	126
277. A. Warchołów, 1952 r.	126
278. A. Warchołów	126
279. C. Warchołów.	126
280. J. Sagan, Borkowizna 1945 r.	126
281. Cz. Piechnik, Piotrowice 1938 r.	126
282. K. i A. Sawecy, 1953 r.	126
283. A. Dec, I Komunia Św., Borkowizna 1935 r.	127
284. H. Kukuryka, Osmolice 1954 r.	127
285. I. Smalec, Kielczewice Dolne 17.09.1952 r.	127
286. K. Dec, 1947 r.	128
287. K. Dec, 1948 r.	128
288. K. Piwowarska.	128
289. S. Grabowski, lata 50.	128
290. K. Grabowska.	128
291. G. Kołodziej, Osmolice.	128
292. M. Budziłowicz, Piotrowice lata 60.	128
293. K. Teter z mamą, Kielczewice Dolne, maj 1957 r.	129
294. M. i S. Banasik, Piotrowice 1973 r.	130
295. M. Piwowarska, Osmolice.	131
296. J. Sawecki.	131
297. M. Budziłowicz, Piotrowice lata 70.	131
298. S. Budziłowicz, Piotrowice 1979 r.	131
299. Rodzina Budziłowiczów, Piotrowice 1953 r.	132
300. M. Grabowska. Osmolice 1951 r.	132
301. Matka Z. Pidka.	132
302. Z. Piwowarska, Osmolice lata 40.	132
303. S. Budziłowicz, Piotrowice lata 60.	132
304. Ojciec A. Saweckiego, Kielczewice Górne lata 60.	132

305. W. Kukuryka, Osmolice, lata 30.	133
306. W. Kukuryka, Osmolice 04.05.1930 r.	133
307. Matka z dzieckiem, Osmolice lata 30.	133
308. Z. Pidek, lata szkolne.	134
309. Z. Warchoł.	134
310. W. Kukuryka, Osmolice lata 50.	134
311. Cz. Słania, Osmolice lata szkolne.	134
312. W. Maliszczuk, 1939 r.	135
313. J. Polakowski, 1938 r.	135
314. M. Banasik, Piotrowice 04.02.1974 r.	135

Ze starej szuflady

315. A. Duda, Dębszczyzna lata 70.	136
316. A. Duda i S. Skrabucha, Dębszczyzna 1955 r.	137
317. A. i S. Teter, 1949 r.	137
318. A. Sawecki i p. Rozwałka, 1956 r.	137
319. A. i T. Koneczna, G. Koneczny, W. Mendel, Borkowizna 1948 r.	137
320. A. Warchoł, ok. 1952 r.	137
321. A. Telechowski i jego pies, Osmolice maj 1957 r.	138
322. A. Jarosz, ok 1954 r.	138
323. Borkowizna 1945 r.	138
324. A. Szorek, Piotrowice lata 70.	138
325. B. Budziłowicz, Piotrowice 1968 r.	139
326. Cz. Piechnik, Osmolice lata 40.	140
327. Borkowizna.	140
328. Budowa mostu w Mętowie - robotnicy z Kielczewic, 1955 r.	140
329. Borkowizna, 2.08.1946 r.	140
330. Borkowizna, 2 sierpnia 1946 r.	140
331. Cz. Budziłowicz, Piotrowice lata 40.	141
332. Cz. Słania, Osmolice lata 40.	141
333. Ćwiczenia obrony cywilnej POM w Piotrowicach, lata 50.	141
334. D. Fila z kolegą, Borkowizna 1961 r.	141
335. Cz. Piechnik, szofer hrabiego Łosia, Piotrowice lata 40.	141
336. H. Sprawka z koleżankami, Osmolice lata 40.	142
337. K. Bartoszcze i Z. Piwowska, Osmolice lata 40.	142

338. H. Kukuryka, Osmolice lata 60.	142
339. J. Cyran, J. Adamek, G.G, Osmolice lata 40.	142
340. J. Grabowski i Wrona, Osmolice lata 50.	143
341. Dom Pazdrowskiej.	143
342. J. Fludra, S., M. i K. Wójcik, Borkowizna 1953 r.	143
343. J. Grabowski, Osmolice 1981 r.	143
344. J. Grabowski i J. Błaszczak, Osmolice lata 40.	143
345. J. Grabowski, Osmolice.	144
346. J. Sagan, 1958 r.	144
347. J. Piwowska, Osmolice.	144
348. J. Polakowski, W. Maliszczuk, 1940 r.	144
349. J. Sagan, Borkowizna 1940 r.	144
350. J. Jamroz, praca w fabryce amunicji, Duderstadt 21.11.1943 r.	145
351. J. Budziłowicz, Piotrowice 1957 r.	145
352. M. Cajzer, Dębszczyzna lata 70.	146
353. K. Sawecka, Kielczewice Górne 1953 r.	146
354. Młodzież z Dębszczyzny, początek lat 70.	146
355. P. Teter, czerwiec 1953 r.	147
356. M. Budziłowicz, Piotrowice lata 40.	147
357. Piotrowice lata 70.	147
358. M. i J. Budziłowicz, Gminno – Zakładowy Ośrodek Kultury, Piotrowice lata 60.	147
359. S. Dębowski, 1977 r.	148
360. Z. Pidek, Rechta 1954 r.	148
361. S. Teter, okres okupacji niemieckiej 1942 r.	148
362. S. Kukuryka z synem, lata 60.	148
363. Rechta, lata 30.	148
364. S. Palczyński, Osmolice 1944 r.	149
365. S. Mendel, Wołyń ok. 1943 r.	149
366. S. Mendel-Wójcik, przed domem w okolicy Kowla, Ukraina 1942 r.	149
367. Szkoła w Dębszczyźnie, lata 70.	150
368. Z. Król, Strzyżewice lata 40.	150
369. W. Kukuryka, Osmolice lata 40.	150
370. Z. Fila 1947 r.	150
371. A. Sagan, Borkowizna lata 60.	151
372. A. Sagan, Borkowizna lata 60.	151
373. R. Adasik, Piotrowice 1970 r.	151

Wstęp str 5

Obiekty użyteczności publicznej str 8



Wokół dworów str 18



Życie wsi str 28



Uroczystości religijne str 36



Życie kulturalno-towarzyskie str 62



Mundurów czar str 72



Szkolne wspomnienia str 78



Rodzina na starej fotografii str 102



Portrety str 128



Ze starej szuflady str 136



Zakończenie str 152

Bibliografia str 153

Wykaz fotografii str 154



Urząd Gminy Strzyżewice

Strzyżewice 109, 23-107 Strzyżewice, tel./fax (81) 56-66-025
www.strzyzewice.lubelskie.pl, e-mail strzyzewice@lubelskie.pl



Gminna Biblioteka Publiczna im. Ewy Kołaczkowskiej w Strzyżewicach

Strzyżewice 108, 23 – 107 Strzyżewice, tel./fax (81) 5666067,
www.gbpstrzyzewice.naszabiblioteka.com,
e-mail: biblioteka-strzyzewice@wp.pl



Redakcja wydawnicza, projekt graficzny oraz skład komputerowy
Oficyna Wydawnicza Liber Novum
85-391 Bydgoszcz, ul. Nakielska 156C, tel./fax 52 373-30-98, 667 166 666
e-mail: oficyna@libernovum.pl, oficynawydawnicza@wp.pl, www.libernovum.pl

© Oficyna Wydawnicza Liber Novum

ISBN 978-83-64829-44-4





Gmina Strzyżewice

i jej mieszkańcy na starej fotografii
- część I.